

Las huellas de la política

Arquitectura, vivienda y ciudad en las propuestas del Peronismo. Buenos Aires, 1945-1955. Vol. 3

Autor:

Ballent, Anahí

Tutor:

Liernur, Jorge Francisco

1997

Tesis presentada con el fin de cumplimentar con los requisitos finales para la obtención del título Doctor de la Universidad de Buenos Aires en Historia.

Posgrado

Zr i&n

TESIS DE DOCTORADO
FACULTAD DE FILOSOFIA Y LETRAS
UNIVERSIDAD DE BUENOS AIRES

vt' MRE
SiUAD t)E BUEKOS
IQ (t-M DE FLC5 v ETRS
DL 6800ECPS

**LAS HUELLAS DE LA POLITICA.
ARQUITECTURA, VIVIENDA Y CIUDAD EN LAS PROPUESTAS DEL PERONISMO.
BUENOS AIRES, 1946-1955.**

ANAHI BALLENT

DIRECTOR DE TESIS: JORGE FRANCISCO LIERNUR

VOLUMEN III

Buenos Aires, marzo de 1997

APENDICE ESTADISTICO

BUENOS AIRES: CIRCUNSCRIPCIONES

(Boletín del Honorable Concejo Deliberante 1942)

CUADRO N 2 1: BUENOS AIRES: POBLACION POR CIRCUNSCRIPCIONES, 1904-1960.

| Circunscrip. | Población | | | | | |
|----------------|----------------|------------------|------------------|------------------|------------------|------------------|
| | 1904 | 1909 | 1914 | 1936 | 1947 | 1960 |
| V. Sarsfield | 17.275 | 47.917 | 103.358 | 330.982 | 444.719 | 515.241 |
| S. Crist. S | 36.985 | 53.466 | 70.628 | 88.997 | 101.620 | 88.399 |
| Sta. Lucia | 84.792 | 94.965 | 104.188 | 103.262 | 118.288 | 107.495 |
| S. J. Evang. | 60.878 | 65.370 | 76.024 | 73.631 | 76.088 | 68.462 |
| Flores | 24.046 | 46.600 | 79.660 | 123.396 | 149.663 | 152.233 |
| S. Carlos S. | 36.820 | 61.007 | 77.705 | 105.837 | 118.190 | 114.467 |
| S. Carlos N. | 33.489 | 50.930 | 67.007 | 78.401 | 92.440 | 96.204 |
| S. Cristóbal | 67.449 | 78.246 | 81.095 | 72.634 | 79.921 | 70.106 |
| Balvanera O. | 65.959 | 72.999 | 83.252 | 84.712 | 97.322 | 88.412 |
| Balvanera S. | 37.687 | 45.869 | 42.293 | 44.262 | 52.367 | 45.816 |
| Balvanera N. | 37.304 | 38.746 | 43.530 | 51.791 | 63.602 | 54.706 |
| ConcepciOn | 63.728 | 68.236 | 73.165 | 74.950 | 95.819 | 74.826 |
| Montserrat | 67.144 | 68.178 | 75.064 | 81.307 | 100.312 | 77.829 |
| S. Nicolãs | 62.578 | 57.493 | 62.598 | 74.309 | 83.165 | 64.021 |
| S. Bernardo | 16.176 | 48.381 | 106.716 | 396.369 | 497.913 | 516.721 |
| Belgrano | 29.447 | 52.146 | 89.866 | 228.959 | 306.799 | 325.051 |
| Palermo | 19.515 | 48.596 | 76.182 | 115.532 | 136.597 | 140.887 |
| Las Heras | 63.773 | 103.007 | 111.939 | 123.047 | 149.847 | 146.500 |
| Pilar | 71.105 | 74.990 | 86.968 | 99.427 | 137.123 | 137.142 |
| Socorro | 48.592 | 45.596 | 49.748 | 62.837 | 76.234 | 82.116 |
| Totales | 944.742 | 1.222.738 | 1.560.986 | 2.415.142 | 2.978.029 | 2.966.634 |

Fuente: Margarita Gutman; Jorge E. Hardoy, **Buenos Aires**, Mapfre, Madrid 1992.

CUADRO N2 2: BUENOS AIRES: TASAS DE CRECIMIENTO POBLACIONAL POR CIRCUNSCRIPCIONES, 1904-1960.

| Circunscripciones | Tasa media anual intercensal | | | | |
|----------------------|------------------------------|-------------|-------------|-------------|--------------|
| | 1904 | 1909 | 1914 | 1936 | 1947 |
| | 1909 | 1914 | 1936 | 1947 | 1960 |
| Vélez Sarsfield | 22,63 | 16,62 | 5,43 | 2,72 | 1,14 |
| San Cristóbal Sur | 7,65 | 5,73 | 1,06 | 1,21 | -1,07 |
| Santa Lucía | 2,29 | 1,87 | -0,04 | 1,24 | -0,73 |
| San Juan Evangelista | 1,43 | 3,07 | -0,15 | 0,30 | -0,81 |
| Flores | 14,15 | 11,32 | 2,01 | 1,77 | 0,13 |
| San Carlos Sur | 10,63 | 4,96 | 1,41 | 1,01 | -0,25 |
| San Carlos Norte | 8,75 | 5,64 | 0,72 | 1,51 | 0,31 |
| San Cristóbal | 3,01 | 0,72 | -0,50 | 0,87 | -1,00 |
| Balvanera Oeste | 2,05 | 2,66 | 0,08 | 1,27 | -0,74 |
| Balvanera Sur | 4,01 | -1,61 | 0,21 | 1,54 | -1,02 |
| Balvanera Norte | 0,76 | 2,36 | 0,79 | 1,89 | -1,15 |
| Concepción | 1,38 | 1,40 | 0,11 | 2,26 | -1,88 |
| Montserrat | 0,31 | 1,94 | 0,36 | 1,93 | -1,93 |
| San Nicolás | -1,68 | 1,72 | 0,81 | 0,97 | -1,99 |
| San Bernardo | 24,50 | 17,14 | 6,15 | 2,10 | 0,29 |
| Beigrano | 12,11 | 11,50 | 4,34 | 2,70 | 0,45 |
| Palermo | 20,02 | 9,41 | 1,91 | 1,53 | 0,24 |
| Las Heras | 10,06 | 1,68 | 0,43 | 1,81 | -0,17 |
| Pilar | 1,07 | 3,01 | 0,61 | 2,97 | 0,00 |
| Socorro | -1,26 | 1,76 | 1,07 | 1,77 | 0,57 |
| Totales | 5,29 | 5,01 | 2,00 | 1,92 | -0,03 |

Fuente: Margarita Gutman; Jorge E. Hardoy, **Buenos Aires**, Mapfre, Madrid 1992.

CUADRO N 2 3: BUENOS AIRES: DENSIDADES POR CIRCUNSCRIPCIONES 1904-1960

| Circunscripc. | Superf. (m2) | Densidad (hab./ha) | | | | | |
|---------------------|------------------|--------------------|------|------|------|------|------|
| | | 1904 | 1909 | 1914 | 1924 | 1947 | 1960 |
| 1. Vélez Sarsfield | 52.197.789 | 3 | 9 | 20 | 36 | 85 | 99 |
| 2. San Cristóbal S. | 3.523.512 | 43 | 151 | 200 | 239 | 288 | 251 |
| 3. Santa Lucía | 6.083.134 | 139 | 156 | 171 | 164 | 194 | 178 |
| 4. San Juan Evang. | 3.879.587 | 157 | 168 | 196 | 183 | 248 | 176 |
| 5. Flares | 8.043.323 | 30 | 57 | 99 | 117 | 186 | 189 |
| 6. San Carlos Sur | 4.714.756 | 78 | 128 | 165 | 185 | 251 | 243 |
| 7. San Carlos Norte | 4.091.176 | 82 | 124 | 164 | 191 | 226 | 235 |
| 8. San Cristóbal | 2.475.378 | 273 | 315 | 328 | 324 | 323 | 283 |
| 9. Balvanera Oeste | 2.896.378 | 227 | 252 | 287 | 329 | 336 | 305 |
| 10. Balvanera Sur | 1.176.689 | 319 | 391 | 359 | 350 | 445 | 389 |
| 11. Balvanera Norte | 1.282.189 | 291 | 302 | 339 | 383 | 496 | 427 |
| 12. Concepción | 2.744.378 | 232 | 249 | 267 | 266 | 349 | 273 |
| 13. Montserrat | 3.477.587 | 193 | 196 | 216 | 213 | 288 | 224 |
| 14. San Nicolás | 2.763.378 | 227 | 208 | 227 | 250 | 301 | 232 |
| 15. San Bernardo | 35.405.615 | 5 | 13 | 30 | 42 | 56 | 61 |
| 16. Belgrano | 23.957.347 | 12 | 22 | 38 | 57 | 128 | 136 |
| 17. Palermo | 11.019.890 | 18 | 44 | 69 | 73 | 124 | 128 |
| 18. Las Heras | 8.002.323 | 79 | 129 | 140 | 130 | 187 | 183 |
| 19. Pilar | 4.476.756 | 161 | 168 | 194 | 201 | 306 | 306 |
| 20. Socorro | 2.811.378 | 173 | 162 | 177 | 196 | 271 | 292 |

Fuente: Margarita Gutman; Jorge E. Hardoy, **Buenos Aires**, Mapfre, Madrid 1992.

CUADRO N° 4: BUENOS AIRES, 1938: MANZANAS EDIFICADAS Y LIBRES; ALTURAS DE EDIFICACION, POR CIRCUNSCRIPCION

| Circunscr. | Manzanas edificadas y parques baldias | Manzanas libres | Manzanas Total | Promedio de pisos | Promedio altura | |
|------------|---|--------------------|-------------------|----------------------|--------------------|------|
| 1 | 2 | 3 | 4 | 5 | 6 | |
| 1. | 2.356 | 15 | 956 | 3.327 | 1 | 4 |
| 2. | 355 | 8 | 63 | 426 | 1 | 4 |
| 3. | 303 | 14 | 4 | 321 | 1,5 | 6 |
| 4. | 226 | 4 | 1 | 231 | 1,8 | 7,2 |
| 5. | 551 | 4 | 13 | 568 | 1 | 4 |
| 6. | 341 | 1 | 4 | 346 | 1,5 | 6 |
| 7. | 260 | 14 | 6 | 280 | 1,4 | 5,6 |
| 8. | 164 | 1 | -- | 165 | 1,4 | 5,6 |
| 9. | 168 | 1 | 2 | 171 | 1,6 | 6,4 |
| 10. | 73 | 1 | -- | 74 | 1,6 | 6,4 |
| 11. | 82 | - | - | 82 | 2,7 | 10,8 |
| 12. | 126 | 5 | 3 | 134 | 1,9 | 7,6 |
| 13. | 144 | 8 | 11 | 163 | 3,3 | 13,2 |
| 14. | 139 | 8 | 9 | 156 | 3,8 | 15,2 |
| 15. | 2.456 | 16 | 167 | 2.639 | 1 | 4 |
| 16. | 1.481 | 10 | 212 | 1.703 | 1 | 4 |
| 17. | 471 | 22 | 38 | 531 | 1,2 | 4,8 |
| 18. | 387 | 30 | 2 | 419 | 1,4 | 5,6 |
| 19. | 235 | 20 | 9 | 264 | 2,4 | 9,6 |
| 20. | 107 | 8 | 5 | 120 | 3,9 | 15,6 |

Fuente: **Boletin del Honorable Concejo Deliberante**, n 2 31/32, 1942.

CUADRO N° 5: BUENOS AIRES: EDIFICIOS POR CIRCUNSCRIPCIONES 1914-1947

| Circunscripciones | Cantidad de edificios | | | Edif./ ha | | |
|----------------------|-----------------------|----------------|----------------|-------------|-------------|-------------|
| | 1914 | 1931 | 1947 | 1914 | 1931 | 1947 |
| Vélez Sarsfield | 13.868 | 37.507 | 70.843 | 2,7 | 7,2 | 13,6 |
| San Cristóbal Sur | 5.354 | 6.900 | 8.978 | 6,1 | 7,9 | 10,2 |
| Santa Lucía | 6.501 | 6.769 | 7.324 | 10,8 | 11,2 | 12,1 |
| San Juan Evangelista | 3.710 | 3.929 | 3.921 | 9,4 | 10,0 | 9,9 |
| Flores | 9.871 | 14.162 | 19.511 | 12,3 | 17,6 | 24,3 |
| San Carlos Sur | 6.994 | 9.837 | 13.066 | 15,0 | 21,1 | 28,1 |
| San Carlos Norte | 6.156 | 7.374 | 7.570 | 14,6 | 17,4 | 17,9 |
| San Cristóbal | 5.298 | 5.614 | 5.545 | 21,5 | 22,8 | 22,5 |
| Balvanera Oeste | 5.220 | 5.311 | 5.158 | 18,1 | 18,5 | 18,0 |
| Balvanera Sur | 2.416 | 2.444 | 2.362 | 20,3 | 20,5 | 19,8 |
| Balvanera Norte | 2.545 | 2.644 | 2.440 | 18,9 | 19,6 | 18,1 |
| Concepción | 3.920 | 3.923 | 3.758 | 14,1 | 14,1 | 13,5 |
| Montserrat | 3.313 | 3.485 | 3.212 | 10,4 | 10,9 | 10,1 |
| San Nicolás | 3.750 | 3.451 | 2.705 | 15,3 | 14,1 | 11,0 |
| San Bernardo | 13.312 | 47.561 | 78.500 | 3,8 | 13,5 | 22,3 |
| Beigrano | 12.137 | 29.789 | 46.186 | 5,2 | 12,7 | 19,7 |
| Palermo | 8.206 | 12.430 | 15.546 | 7,6 | 11,5 | 14,4 |
| Las Heras | 10.121 | 11.100 | 12.762 | 12,6 | 13,8 | 15,9 |
| Pilar | 6.164 | 6.673 | 7.177 | 13,6 | 14,7 | 15,8 |
| Socorro | 2.886 | 2.789 | 2.707 | 10,9 | 10,5 | 10,2 |
| Totales | 131.742 | 223.692 | 319.217 | 7,0 | 11,9 | 16,9 |

Fuentes: Datos de 1914 y 1931: **Revista de Estadística Municipal** n° 2 9/11, sept./nov. de 1931. (Datos de 1914: Censo de Edificación; 1931:

Enipadronamiento). Datos de
(mimeo, Biblioteca INDEC)

Censo Nacional, 1947, **Edificación**

**CUADRO NQ 6: BUENOS AIRES: AUMENTO DE EDIFICACION POR CIRCUNSCRIPCIONES
1914-1947**

| Circunscripciones | % de incremento 1914-1931 | | % de incremento 1931-1947 | |
|----------------------|------------------------------|-------------------|------------------------------|-------------------|
| | N 2 | de edif. Edif./ha | NQ | de edif. Edif./ha |
| Vélez Sarsfield | 170,5 | 166,7 | 88,9 | 88,9 |
| San Cristóbal Sur | 28,9 | 29,5 | 30,1 | 29,1 |
| Santa Lucía | 4,1 | 3,7 | 8,2 | 8,1 |
| San Juan Evangelista | 5,9 | 6,4 | 0,2 | 1,0 |
| Flores | 43,5 | 43,1 | 37,8 | 38,0 |
| San Carlos Sur | 40,6 | 40,7 | 32,8 | 33,2 |
| San Carlos Norte | 19,8 | 19,2 | 2,7 | 2,9 |
| San Cristóbal | 6,0 | 6,0 | 1,2 | 1,3 |
| Balvanera Oeste | 1,7 | 2,2 | 2,9 | 2,7 |
| Balvanera Sur | 1,2 | 1,0 | 3,4 | 3,4 |
| Balvanera Norte | 3,9 | 3,7 | 7,7 | 7,7 |
| Concepción | 0,1 | 0,0 | 4,2 | 4,3 |
| Montserrat | 5,2 | 4,8 | 7,8 | 7,3 |
| San Nicolás | 8,0 | -7,8 | 21,6 | 22,0 |
| San Bernardo | 257,3 | 255,3 | 65,1 | 65,2 |
| Beigrano | 145,4 | 144,2 | 55,0 | 55,1 |
| Palermo | 51,5 | 51,3 | 25,1 | 25,2 |
| Las Heras | 9,7 | 9,5 | 15,0 | 15,2 |
| Pilar | 8,3 | 8,1 | 7,6 | 7,5 |
| Socorro | -3,4 | -3,7 | 2,9 | 2,9 |
| Totales | 69,8 | 70,0 | 42,7 | 42,0 |

Fuentes: Datos de 1914 y 1931: **Revista de Estadística Municipal** n 2 9/11, sept./ nov. de 1931. (Datos de 1914: Censo de Edificación; 1931: Empadronamiento). Datos de 1947: IV Censo Nacional 1947, **Edificación** (inicio, Biblioteca INDEC)

CUADRO Ng 7: BUENOS AIRES; PERI4ISOS DE CONSTRUCCION, 1900-1960

| Año | Cantidad | Superficie | Año | Cantidad | Superficie |
|------|----------|-------------|------|----------|-------------|
| 1 | (miles) | (miles m2) | 1 | (miles) | (miles m2) |
| | 2 | 3 | | 2 | 3 |
| 1990 | 5,5 | 603,4 | 1931 | 19,7 | 1.695,7 |
| 1901 | 6,1 | 603,4 | 1932 | 15,0 | 1.195,5 |
| 1902 | 5,3 | 543,8 | 1933 | 13,9 | 1.144,8 |
| 1903 | 5,3 | 618,1 | 1934 | 13,7 | 1.483,9 |
| 1904 | 5,5 | 789,6 | 1935 | 12,8 | 1.368,8 |
| 1905 | 8,1 | 1.030,5 | 1936 | 12,2 | 1.244,6 |
| 1906 | 10,4 | 1.345,9 | 1937 | 20,0 | 1.647 |
| 1907 | 14,5 | 1.742,0 | 1938 | 15,7 | 1.781 |
| 1908 | 14,2 | 1.598,4 | 1939 | 18,5 | 1.804 |
| 1909 | 13,9 | 2.252,0 | 1940 | 15,4 | 1.457,1 |
| 1910 | 20,0 | 2.868,1 | 1941 | 17,6 | 1.833 |
| 1911 | 18,7 | 2.844,9 | 1942 | 16,6 | 1.799 |
| 1912 | 14,9 | 2.165,7 | 1943 | 17,1 | 1.851 |
| 1913 | 14,2 | 2.191,1 | 1944 | 21,2 | 3.104 |
| 1914 | 8,7 | 952,4 | 1945 | 14,8 | 1.967 |
| 1915 | 6,8 | 495,5 | 1946 | 17,2 | 2.688 |
| 1916 | 5,6 | 416,3 | 1947 | 14,8 | 2.345 |
| 1917 | 5,6 | 328,9 | 1948 | 17,6 | 2.232 |
| 1918 | 5,8 | 404,5 | 1949 | 17,2 | 2.145 |
| 1919 | 6,6 | 475,5 | 1950 | 17,5 | 2.039 |
| 1920 | 9,7 | 1.026,8 | 1951 | 13,6 | 2.115 |
| 1921 | 13,5 | 1.180,0 | 1952 | 12,3 | 1.911 |
| 1922 | 18,7 | 1.571,5 | 1953 | 10,0 | 1.504 |
| 1923 | 27,4 | 2.366,8 | 1954 | 9,8 | 1.800 |
| 1924 | 25,4 | 2.270,3 | 1955 | 8,7 | 2.297 |
| 1925 | 21,4 | 2.081,3 | 1956 | 8,0 | 2.613 |
| 1926 | 16,8 | 1.733,4 | 1957 | 8,8 | 3.869 |
| 1927 | 19,8 | 1.932,9 | 1958 | 8,7 | 4.456 |
| 1928 | 20,8 | 2.265,4 | 1959 | 7,4 | 3.011 |
| 1929 | 22,3 | 2.831,5 | 1960 | 7,5 | 2.127 |
| 1930 | 22,2 | 2.522,5 | | | |

Fuente: Oscar Yujnovsky, **Claves politicas del problema habitacional argentino 1955-1981**, Buenos Aires, Grupo Editor Latinoamericano, 1984.

CUADRO Ng 8: BUENOS AIRES: CENSO DE EDIFICACION 1936: VIVIENDA Y LOCALES RABITADOS: DISTRIBUCION PORCENTUAL

| Circunscripciones 1 | Total VA (100%) 2 | Vivienda | | Loc. y viv. | | Locales excl. | |
|------------------------|----------------------------|----------------|-------------|---------------|-------------|---------------|-------------|
| | | VA 3 | % 4 | VA 5 | % 6 | VA 7 | % 8 |
| Vélez Sarsfield | 51.372 | 43.470 | 84,6 | 4.573 | 8,9 | 3.329 | 6,5 |
| San Cristóbal S | 9.935 | 6.787 | 68,3 | 1.473 | 14,8 | 1.675 | 16,9 |
| Santa Lucía | 9.922 | 5.406 | 54,5 | 1.913 | 19,3 | 2.603 | 26,2 |
| San Juan Evang | 5.681 | 3.349 | 59,0 | 1.512 | 26,6 | 820 | 14,4 |
| Flores | 17.201 | 13.802 | 80,2 | 1.764 | 10,3 | 1.635 | 9,5 |
| San Carlos Sur | 12.416 | 9.224 | 74,3 | 1.798 | 14,5 | 1.394 | 11,2 |
| San Carlos Norte | 9.518 | 6.434 | 67,6 | 1.345 | 14,1 | 1.739 | 18,3 |
| San Cristóbal | 7.063 | 4.706 | 66,7 | 1.402 | 19,8 | 955 | 13,5 |
| Balvanera Oeste | 7.097 | 4.114 | 58,0 | 1.704 | 24,0 | 1.279 | 18,0 |
| Balvanera Sur | 3.426 | 2.103 | 61,4 | 928 | 27,1 | 395 | 11,5 |
| Balvanera Norte | 4.391 | 1.847 | 42,1 | 1.500 | 34,2 | 1.044 | 23,7 |
| Concepción | 6.072 | 3.049 | 50,2 | 1.685 | 27,8 | 1.338 | 22,0 |
| Montserrat | 8.430 | 2.173 | 25,8 | 2.554 | 30,3 | 3.703 | 43,9 |
| San Nicolás | 7.407 | 1.898 | 25,6 | 2.560 | 34,6 | 2.949 | 39,8 |
| San Bernardo | 59.029 | 49.600 | 84,0 | 4.734 | 8,0 | 4.695 | 8,0 |
| Beigrano | 35.094 | 29.713 | 84,7 | 2.634 | 7,5 | 2.747 | 7,8 |
| Palermo | 14.661 | 10.908 | 74,4 | 1.764 | 12,0 | 1.989 | 13,6 |
| Las Heras | 12.985 | 9.220 | 71,0 | 2.101 | 16,2 | 1.664 | 12,8 |
| Pilar | 7.479 | 5.246 | 70,1 | 1.240 | 16,6 | 993 | 13,3 |
| Socorro | 3.882 | 1.927 | 41,8 | 1.190 | 30,7 | 759 | 19,5 |
| Zona portuaria | 273 | 1 | 0,3 | | | 272 | 99,3 |
| Totales | 293.334 | 214.983 | 73,3 | 40.374 | 13,8 | 37.977 | 12,9 |

Fuente: **Revista de Estadística Municipal** ng 653, julio/septiembre 1943.

CUADRO NQ 9: BUENOS AIRES: CENSO DE EDIFICACION 1936: VIVIENDA Y LOCALES HABITADOS: POBLACION Y DISTRIBUCION PORCENTUAL POR TIPOS DE EDIFICIOS.

| Circunscripciones | Total (hab.) (100%) | Vivienda | | Loc. y viv. | | Locales exci. | |
|-------------------|---------------------------|------------------|-------------|---------------|------------|----------------|------------|
| | | (hab.) | (%) | (hab.) | (%) | (hab.) | (%) |
| 1 | 2 | 3 | 4 | 5 | 6 | 7 | 8 |
| Vélez Sarsfield | 298.151 | 286.485 | 96,1 | 1.277 | 0,4 | 10.389 | 3,5 |
| San Cristóbal S | 83.329 | 75.585 | 90,7 | 535 | 0,6 | 7.209 | 8,7 |
| Santa Lucía | 94.415 | 86.065 | 91,1 | 966 | 1,1 | 7.384 | 7,8 |
| San Juan Evang. | 68.259 | 65.483 | 96,0 | 792 | 1,1 | 1.984 | 2,9 |
| Flores | 113.118 | 106.910 | 94,5 | 637 | 0,6 | 5.571 | 4,9 |
| San Carlos Sur | 101.083 | 93.470 | 92,5 | 1.715 | 1,7 | 5.898 | 5,8 |
| San Carlos Norte | 73.582 | 68.367 | 92,9 | 619 | 0,8 | 4.596 | 6,3 |
| San Cristóbal | 66.581 | 62.719 | 94,2 | 1.029 | 1,5 | 2.833 | 4,3 |
| Balvanera Oeste | 77.304 | 70.993 | 91,8 | 1.584 | 2,0 | 4.727 | 6,2 |
| Balvanera Sur | 39.577 | 37.180 | 94,0 | 491 | 1,2 | 1.906 | 4,8 |
| Balvanera Norte | 44.733 | 41.461 | 92,7 | 935 | 2,1 | 2.337 | 5,2 |
| Concepción | 67.730 | 62.429 | 92,2 | 1.598 | 2,3 | 3.703 | 5,5 |
| Montserrat | 67.608 | 59.882 | 88,6 | 1.915 | 2,8 | 5.811 | 8,6 |
| San Nicolás | 65.180 | 56.795 | 87,2 | 1.390 | 2,1 | 6.995 | 10,7 |
| San Bernardo | 357.453 | 335.130 | 93,8 | 1.146 | 0,3 | 21.177 | 5,9 |
| Belgrano | 205.319 | 194.313 | 94,6 | 718 | 0,3 | 10.288 | 5,0 |
| Palermo | 106.934 | 97.819 | 91,5 | 685 | 0,6 | 8.430 | 7,9 |
| Las Heras | 111.277 | 103.977 | 93,4 | 958 | 0,9 | 6.342 | 5,7 |
| Pilar | 86.406 | 80.108 | 92,7 | 903 | 1,0 | 5.395 | 6,3 |
| Socorro | 51.614 | 47.907 | 92,8 | 725 | 1,4 | 2.982 | 5,8 |
| Zona portuaria | 1.648 | 41 | 2,5 | - | - | 1.607 | 97,5 |
| Totales | 2.181.301 | 2.033.119 | 93,3 | 20.618 | 0,9 | 127.564 | 5,8 |

Fuente: **Revista de Estadística Municipal** ng 653, julio/septiembre 1943.

CUADRO N 2 10: BUENOS AIRES: CENSO DE EDIFICACION 1936: VIVIENDA INDIVIDUAL Y COLECTIVA, DISTRIBUCION PORCENTUAL

| <i>Circunscripciones</i> | Total (100%) | Individual Colectiva | |
|--------------------------|-----------------|----------------------|-------------|
| | | % | % |
| 1 | 2 | 3 | 4 |
| Vélez Sarsfield | 43.470 | 95,6 | 4,4 |
| San Cristóbal Sur | 6.787 | 79,2 | 20,8 |
| Santa Lucia | 5.406 | 69,4 | 30,6 |
| San Juan Evangelista | 3.349 | 56,3 | 43,7 |
| Flores | 13.802 | 90,5 | 9,5 |
| San Carlos Sur | 9.224 | 82,6 | 17,4 |
| San Carlos Norte | 6.434 | 81,4 | 18,6 |
| San Cristóbal | 4.706 | 72,7 | 27,3 |
| Balvanera Oeste | 4.114 | 64,4 | 35,6 |
| Balvanera Sur | 2.103 | 69,9 | 30,1 |
| Balvanera Norte | 1.847 | 62,3 | 37,7 |
| Concepción | 3.049 | 62,2 | 37,8 |
| Montserrat | 2.173 | 51,1 | 48,9 |
| San Nicolás | 1.898 | 49,3 | 50,7 |
| San Bernardo | 49.600 | 94,3 | 5,7 |
| Beigrano | 29.713 | 95,5 | 4,5 |
| Palermo | 10.908 | 86,7 | 13,3 |
| Las Heras | 9.220 | 80,4 | 19,6 |
| Pilar | 5.246 | 73,9 | 26,1 |
| Socorro | 1.933 | 64,5 | 35,5 |
| Zona portuaria | 1 | ---- | 100,0 |
| Totales | 214.983 | 87,3 | 12,7 |

Fuente: **Revista de Estadística Municipal** n 2 653, julio/septiembre 1943.

**CUADRO NQ 11: BUENOS AIRES: CENSO DE EDIFICACION 1936: VIVIENDA
INDIVIDUAL: VALORES ABSOLUTOS Y DISTRIBUCION PORCENTUAL POR TIPOS.**

| Circunscripciones | Casade flia. (piso bajo) | | Casa de flia. (2 pisos o más) | | Petit hotel o chalet | | Total (100%) |
|----------------------|-----------------------------|-------------|----------------------------------|------------|-------------------------|------------|-----------------|
| | VA | % | VA | % | VA | % | |
| 1 | 2 | 3 | 4 | 5 | 6 | 7 | 8 |
| 1. Vélez Sarsfield | 39.574 | 95,2 | 1.268 | 3,1 | 715 | 1,7 | 41.557 |
| 2. San Cristóbal Sur | 4.970 | 92,5 | 374 | 7,0 | 28 | 0,5 | 5.372 |
| 3. Santa Lucía | 3.008 | 80,2 | 695 | 18,5 | 49 | 1,3 | 3.752 |
| 4. San Juan Evangel. | 1.384 | 73,4 | 494 | 26,2 | 8 | 0,4 | 1.886 |
| 5. Flores | 10.041 | 80,4 | 1.305 | 10,5 | 1.144 | 9,1 | 12.490 |
| 6. San Carlos Sur | 6.463 | 84,9 | 659 | 8,7 | 494 | 6,4 | 7.616 |
| 7. San Carlos Norte | 4.293 | 82,0 | 657 | 12,6 | 285 | 5,4 | 5.235 |
| 8. San Cristóbal | 3.013 | 88,0 | 380 | 11,1 | 30 | 0,9 | 3.423 |
| 9. Balvanera Oeste | 1.848 | 69,8 | 745 | 28,1 | 55 | 2,1 | 2.648 |
| 10. Balvanera Sur | 973 | 66,2 | 472 | 32,1 | 25 | 1,7 | 1.470 |
| 11. Balvanera Norte | 491 | 42,7 | 557 | 48,4 | 102 | 8,9 | 1.150 |
| 12. Concepción | 1.174 | 62,0 | 668 | 35,2 | 54 | 2,8 | 1.896 |
| 13. Montserrat | 423 | 38,1 | 648 | 58,3 | 40 | 3,6 | 1.111 |
| 14. San Nicolás | 187 | 20,0 | 644 | 68,8 | 105 | 11,2 | 936 |
| 15. San Bernardo | 43.839 | 93,7 | 1.441 | 3,1 | 1.494 | 3,2 | 46.774 |
| 16. Beigrano | 26.193 | 92,3 | 649 | 2,3 | 1.529 | 5,4 | 28.371 |
| 17. Palermo | 7.346 | 77,7 | 824 | 8,7 | 1.290 | 13,6 | 9.460 |
| 18. Las Heras | 6.157 | 83,1 | 918 | 12,4 | 336 | 4,5 | 7.411 |
| 19. Pilar | 2.132 | 55,0 | 1.091 | 28,2 | 652 | 16,8 | 3.875 |
| 20. Socorro | 271 | 21,7 | 620 | 49,8 | 355 | 28,5 | 1.246 |
| Zona portuaria | - | - | - | - | - | - | - |
| Totales | 163.780 | 87,3 | 15.109 | 8,0 | 8.790 | 4,7 | 187.679 |

Fuente: **Revista de Estadística Municipal** n 2 653, julio/septiembre 1943.

CUADRO N2 12: BUENOS AIRES: CENSO DE EDIFICACION 1936: VIVIENDA INDIVIDUAL: POBLACION y NUMERO DE PIEZAS

| C. | Casa flia. (piso bajo) | | Casa flia. (2 p. o más) | | Petit hotel o chalet | | Total | |
|----|---------------------------|----------------|----------------------------|----------------|-------------------------|---------------|------------------|----------------|
| | Poblac. | Nºpiezas | Poblac. | Nºpiezas | Poblac. | Nºpiezas | Poblac. | Nºpieza |
| 1 | 2 | 3 | 4 | 5 | 6 | 7 | 8 | 9- |
| | 245.117 | 115.014 | 6.902 | 7.887 | 3.573 | 3.791 | 255.592 | 126.692 |
| | 41.976 | 18.932 | 2.961 | 2.274 | 163 | 203 | 45.100 | 21.409 |
| | 25.673 | 14.819 | 8.757 | 7.445 | 353 | 578 | 34.783 | 22.842 |
| | 13.244 | 7.766 | 6.805 | 4.485 | 44 | 89 | 20.093 | 12.340 |
| | 66.579 | 46.954 | 9.857 | 11.361 | 6.285 | 8.337 | 82.721 | 66.652 |
| | 49.630 | 30.784 | 6.888 | 6.899 | 2.894 | 3.628 | 59.412 | 41.311 |
| | 32.952 | 21.829 | 7.315 | 7.337 | 1.735 | 2.585 | 42.002 | 31.751 |
| | 25.100 | 17.052 | 4.956 | 4.353 | 199 | 309 | 30.255 | 21.714 |
| | 15.578 | 11.279 | 10.208 | 9.657 | 338 | 551 | 26.124 | 21.487 |
| | 9.030 | 6.346 | 4.805 | 4.784 | 177 | 317 | 14.012 | 11.447 |
| | 4.011 | 3.140 | 8.217 | 8.296 | 755 | 1.478 | 12.983 | 12.914 |
| | 9.890 | 7.908 | 9.390 | 8.442 | 372 | 681 | 19.652 | 17.031 |
| | 3.749 | 2.997 | 9.411 | 8.652 | 316 | 590 | 13.476 | 12.239 |
| | 1.813 | 1.577 | 8.240 | 8.445 | 978 | 1.558 | 11.031 | 11.580 |
| | 269.751 | 124.217 | 8.629 | 9.612 | 7.493 | 8.202 | 285.873 | 142.031 |
| | 158.266 | 80.020 | 5.452 | 6.279 | 8.538 | 10.585 | 172.256 | 96.884 |
| | 54.245 | 33.488 | 6.939 | 7.896 | 7.973 | 11.769 | 69.157 | 53.153 |
| | 49.844 | 30.406 | 10.297 | 10.319 | 2.219 | 3.592 | 62.360 | 44.317 |
| | 17.358 | 12.741 | 13.611 | 14.738 | 5.111 | 8.583 | 36.080 | 36.062 |
| | 2.456 | 2.185 | 8.072 | 10.972 | 3.232 | 5.755 | 13.760 | 18.912 |
| | 1.096.262 | 589.454 | 157.712 | 160.133 | 52.748 | 73.181 | 1.306.722 | 822.768 |

Fuente: **Revista de Estadística Municipal** n 2 653, julio/septiembre 1943.

2
CUADRO N 13: BUENOS AIRES: CENSO DE EDIFICACION 1936: VIVIENDA
COLECTIVA: VALORES ABSOLUTOS Y DISTRIBUCION PORCENTUAL POR TIPOS

| Circunscripciones | Inquilinatos | | Casas Deptos. | | Total (100%) |
|----------------------|--------------|-------------|---------------|-------------|-----------------|
| | VA 2 | % 3 | VA 4 | % 5 | |
| 1 | | | | | 6 |
| Vélez Sarsfield | 553 | 28,9 | 1.360 | 71,1 | 1.913 |
| San Cristóbal Sur | 779 | 55,1 | 636 | 44,9 | 1.415 |
| Santa Lucía | 788 | 47,6 | 866 | 52,4 | 1.654 |
| San Juan Evangelista | 931 | 63,6 | 532 | 36,4 | 1.463 |
| Flores | 162 | 12,3 | 1.150 | 87,7 | 1.312 |
| San Carlos Sur | 413 | 25,7 | 1.195 | 74,3 | 1.608 |
| San Carlos Norte | 307 | 25,6 | 892 | 74,4 | 1.199 |
| San Cristóbal | 654 | 51,0 | 629 | 49,0 | 1.283 |
| Balvanera Oeste | 771 | 62,6 | 695 | 47,4 | 1.466 |
| Balvanera Sur | 248 | 39,2 | 385 | 60,8 | 633 |
| Balvanera Norte | 187 | 26,8 | 510 | 73,2 | 697 |
| Concepción | 575 | 49,9 | 578 | 50,1 | 1.153 |
| Montserrat | 459 | 43,2 | 603 | 56,8 | 1.062 |
| San Nicolás | 159 | 16,5 | 803 | 83,5 | 962 |
| San Bernardo | 763 | 27,0 | 2.063 | 73,0 | 2.826 |
| Beigrano | 254 | 18,9 | 1.088 | 81,1 | 1.342 |
| Palermo | 420 | 29,0 | 1.028 | 71,0 | 1.448 |
| Las Heras | 750 | 41,5 | 1.059 | 58,5 | 1.809 |
| Pilar | 493 | 36,0 | 878 | 64,0 | 1.371 |
| Socorro | 110 | 16,0 | 577 | 84,0 | 687 |
| Zona portuaria | --- | | 1 | 100,0 | 1 |
| Totales | 9.776 | 35,8 | 17.528 | 64,2 | 27.304 |

Fuente: **Revista de Estadística Municipal** n 2 653, julio/septiembre 1943,
p. 254.

**CUADRO NQ 14: BUENOS AIRES: CENSO DE EDIFICACION 1936: VIVIENDA
COLECTIVA, POBLACION Y NUMERO DE PIEZAS**

| Circunscripciones | Inquilinatos | | Casas Deptos. | | Total | |
|-------------------|----------------|---------------|----------------|----------------|----------------|----------------|
| | Poblac. | Nopiezas | Poblac. | Nopiezas | Poblac. | Nºpiezas |
| 1 | 2 | 3 | 4 | 5 | 6 | 7 |
| Vélez Sarsfield | 10.866 | 3.534 | 20.027 | 13.888 | 30.893 | 17.422 |
| San Cristóbal S | 16.076 | 5.423 | 14.409 | 9.125 | 30.485 | 14.548 |
| Santa Lucía | 18.645 | 7.275 | 32.637 | 19.118 | 51.282 | 26.393 |
| San Juan Evangel | 30.417 | 12.820 | 14.973 | 9.976 | 45.390 | 22.796 |
| Flores | 3.192 | 1.204 | 20.997 | 18.309 | 24.189 | 19.513 |
| San Carlos Sur | 8.126 | 2.953 | 25.932 | 20.222 | 34.058 | 23.175 |
| San Carlos Norte | 6.489 | 2.429 | 19.876 | 16.842 | 26.365 | 19.271 |
| San Cristóbal | 15.319 | 5.925 | 17.145 | 14.143 | 32.464 | 20.068 |
| Balvanera Oeste | 19.156 | 7.223 | 25.713 | 22.329 | 44.869 | 29.552 |
| Balvanera Sur | 7.224 | 2.741 | 15.944 | 16.774 | 23.168 | 19.515 |
| Balvanera Norte | 5.836 | 2.584 | 22.642 | 25.536 | 28.478 | 28.120 |
| Concepción | 19.087 | 7.766 | 23.690 | 20.399 | 42.777 | 28.165 |
| Montserrat | 15.383 | 7.537 | 31.023 | 31.412 | 46.406 | 38.949 |
| San Nicolás | 5.795 | 2.955 | 39.969 | 46.979 | 45.764 | 49.934 |
| San Bernardo | 15.069 | 5.094 | 34.188 | 21.982 | 49.257 | 27.076 |
| Beigrano | 5.019 | 1.749 | 17.038 | 13.390 | 22.057 | 15.139 |
| Palern'to | 7.906 | 2.971 | 20.756 | 15.670 | 28.662 | 18.641 |
| Las Heras | 15.525 | 5.160 | 26.092 | 21.739 | 41.617 | 26.899 |
| Pilar | 12.105 | 4.578 | 31.923 | 33.206 | 44.028 | 37.784 |
| Socorro | 4.120 | 1.797 | 30.027 | 41.635 | 34.147 | 43.432 |
| Zona portuaria | | | 41 | 38 | 41 | 38 |
| Totales | 241.355 | 93.718 | 485.042 | 432.712 | 726.397 | 526.430 |

Fuente: **Revista de Estadística Municipal** n 2 653, julio/septiembre 1943.

CUADRO NQ 15: BUENOS AIRES: CENSO DE EDIFICACION 1936: LOCALES HABITADOS

| Circunscripciones | Locales con edificaciôn | Locales exclusivam. | Total |
|--------------------------|------------------------------------|--------------------------------|---------------|
| 1 | 2 | 3 | 4 |
| Vélez Sarsfield | 4.573 | 3.329 | 7.902 |
| San Cristóbal Sur | 1.473 | 1.675 | 3.148 |
| Santa Lucia | 1.913 | 2.603 | 4.516 |
| San Juan Evangelista | 1.512 | 820 | 2.332 |
| Flores | 1.764 | 1.635 | 3.399 |
| San Carlos Sur | 1.798 | 1.394 | 3.192 |
| San Carlos Norte | 1.345 | 1.739 | 3.084 |
| San Cristóbal | 1.402 | 955 | 2.357 |
| Balvanera Oeste | 1.704 | 1.279 | 2.983 |
| Balvanera Sur | 928 | 395 | 1.323 |
| Balvanera Norte | 1.500 | 1.044 | 2.544 |
| Concepción | 1.685 | 1.338 | 3.023 |
| Montserrat | 2.554 | 3.703 | 6.257 |
| San Nicolás | 2.560 | 2.949 | 5.509 |
| San Bernardo | 4.734 | 4.695 | 9.429 |
| Beigrano | 2.634 | 2.747 | 5.381 |
| Palermo | 1.764 | 1.989 | 3.753 |
| Las Heras | 2.101 | 1.664 | 3.765 |
| Pilar | 1.240 | 993 | 2.233 |
| Socorro | 1.190 | 759 | 1.949 |
| Zona portuaria | --- | 272 | 272 |
| Totales | 40.374 | 37.977 | 78.351 |

Fuente: **Revista de Estadística Municipal** n 2 653, julio/septiembre 1943.

CUADRO N2 16: BUENOS AIRES: CENSO DE EDIFICACION 1936: LOCALES HABITA1OS: POBLACION Y NUMERO DE PIEZAS

| <i>Circunscripciones</i> | Loô. y viv. | | Locales exci. | |
|--------------------------|----------------|---------------|----------------|---------------|
| | Pobi. 2 | N°pzas. 3 | Pobi. 4 | N°pzas. 5 |
| Vélez Sarsfield | 1.277 | 983 | 10.389 | 6.185 |
| San CristObal S | 535 | 420 | 7.209 | 3.300 |
| Santa Lucia | 966 | 1.072 | 7.384 | 4.487 |
| San Juan Evang. | 792 | 469 | 1.984 | 1.459 |
| Flores | 637 | 599 | 5.571 | 4.228 |
| San Carlos Sur | 1.715 | 701 | 5.898 | 3.567 |
| San Carlos Norte | 619 | 510 | 4.596 | 3.406 |
| San CristObal | 1.029 | 722 | 2.833 | 2.305 |
| Balvanera Oeste | 1.584 | 1.411 | 4.727 | 2.740 |
| Balvanera Sur | 491 | 400 | 1.906 | 1.268 |
| Balvanera Norte | 935 | 1.057 | 2.337 | 2.757 |
| Concepción | 1.598 | 1.266 | 3.703 | 2.749 |
| Montserrat | 1.915 | 2.233 | 5.811 | 8.288 |
| San Nicoläs | 1.390 | 1.858 | 6.995 | 11.564 |
| San Bernardo | 1.146 | 808 | 21.117 | 12.296 |
| Belgrano | 718 | 633 | 10.288 | 6.890 |
| Palermo | 685 | 519 | 8.430 | 4.057 |
| Las Heras | 958 | 718 | 6.342 | 4.709 |
| Pilar | 903 | 919 | 5.395 | 5.140 |
| Socorro | 725 | 675 | 2.982 | 3.683 |
| Zona portuaria | - | - | 1.607 | 1.004 |
| Totales | 20.618 | 17.703 | 127.564 | 96.082 |

Fuente: **Revista de Estadística Municipal** n 2 653, julio/septiembre 1943.

CUADRO NQ 17: BUENOS AIRES: CENSO DE EDIFICACION 1936: VIVIENDA INDIVIDUAL: PERSONAS POR CUARTO

| Circunscripciones | Casa flia. (piso bajo) | Casa flia. (2 p. o más) | Petit hotel o chalet | Total |
|----------------------|---------------------------|----------------------------|-------------------------|-------------|
| 1 | 3 | 3 | 4 | 5 |
| Vélez Sarsfield | 2,13 | 0,88 | 0,90 | 2,02 |
| San Cristóbal Sur | 2,22 | 1,30 | 0,180 | 2,11 |
| Santa Lucia | 1,73 | 1,77 | 0,61 | 1,52 |
| San Juan Evangelista | 1,71 | 1,52 | 0,49 | 1,63 |
| Flores | 1,42 | 0,87 | 0,75 | 1,24 |
| San Carlos Sur | 1,61 | 1,00 | 0,80 | 1,44 |
| San Carlos Norte | 1,51 | 1,00 | 0,67 | 1,32 |
| San Cristóbal | 1,47 | 1,14 | 0,64 | 1,39 |
| Balvanera Oeste | 1,38 | 1,05 | 0,61 | 1,26 |
| Balvanera Sur | 1,42 | 1,00 | 0,56 | 1,22 |
| Balvanera Norte | 1,28 | 0,99 | 0,51 | 1,00 |
| Concepción | 1,25 | 1,11 | 0,55 | 1,15 |
| Montserrat | 1,25 | 1,09 | 0,54 | 1,10 |
| San Nicolás | 1,50 | 0,98 | 0,63 | 0,95 |
| San Bernardo | 2,17 | 0,90 | 0,91 | 2,01 |
| Beigrano | 1,98 | 0,87 | 0,81 | 1,78 |
| Palermo | 1,62 | 0,88 | 0,68 | 1,30 |
| Las Heras | 1,63 | 1,00 | 0,62 | 1,41 |
| Pilar | 1,36 | 0,92 | 0,60 | 1,00 |
| Socorro | 1,12 | 0,74 | 0,56 | 0,77 |
| Totales | 1,86 | 0,98 | 0,72 | 1,59 |

Fuente: Revista de Estadística Municipal n 2 653, julio/septiembre 1943, p. 254.

**CUADRO N 2 18: BUENOS AIRES: CENSO DE EDIFICACION 1936: VIVIENDA
COLECTIVA: RABITANTES POR PIEZA**

| Circunscripciones | Inquilinatos | Casas depart. | Total |
|--------------------------|---------------------|----------------------|--------------|
| 1 | 2 | 3 | 4 |
| Vélez Sarsfield | 3,07 | 1,44 | 1,77 |
| San Cristóbal Sur | 2,96 | 1,58 | 2,10 |
| Santa Lucia | 2,16 | 1,71 | 1,94 |
| San Juan Evangelista | 2,37 | 1,50 | 1,99 |
| Flores | 2,65 | 1,15 | 1,24 |
| San Carlos Sur | 2,75 | 1,28 | 1,47 |
| San Carlos Norte | 2,67 | 1,18 | 1,39 |
| San Cristóbal | 2,59 | 1,21 | 1,62 |
| Balvanera Oeste | 2,65 | 1,15 | 1,52 |
| Balvanera Sur | 2,64 | 0,95 | 1,19 |
| Balvanera Norte | 2,26 | 0,89 | 1,01 |
| Concepción | 2,46 | 1,16 | 1,52 |
| Montserrat | 2,04 | 0,99 | 1,19 |
| San Nicolás | 1,96 | 0,85 | 0,92 |
| San Bernardo | 2,96 | 1,55 | 1,82 |
| Beigrano | 2,87 | 1,27 | 1,46 |
| Palermo | 2,66 | 1,32 | 1,54 |
| Las Heras | 3,01 | 0,83 | 1,55 |
| Pilar | 2,63 | 1,04 | 1,17 |
| Socorro | 2,30 | 1,39 | 0,79 |
| Totales | 2,58 | 1,12 | 1,52 |

Fuente: Revista de Estadística Municipal n 2 653, julio/septiembre 1943, p. 254.

**CUADRO N° 19: BUENOS AIRES: CENSO DE EDIFICACION 1936: LOCALES HABITADOS:
HABITANTES POR PIEZA**

| Circunscripciones | Locales y viv. | Locales excius. |
|--------------------------|-----------------------|------------------------|
| 1 | 2 | 3 |
| Vélez Sarsfield | 1,30 | 1,70 |
| San Cristóbal Sur | 1,27 | 2,18 |
| Santa Lucía | 0,90 | 1,65 |
| San Juan Evangelista | 1,69 | 1,36 |
| Flores | 1,06 | 1,32 |
| San Carlos Sur | 2,45 | 1,65 |
| San Carlos Norte | 1,21 | 1,35 |
| San Cristóbal | 1,43 | 1,23 |
| Balvanera Oeste | 1,12 | 1,73 |
| Balvanera Sur | 1,23 | 1,50 |
| Balvanera Norte | 0,88 | 0,85 |
| Concepción | 1,26 | 1,35 |
| Montserrat | 0,86 | 0,70 |
| San Nicolás | 0,75 | 0,60 |
| San Bernardo | 1,42 | 1,72 |
| Beigrano | 1,13 | 1,49 |
| Palermo | 1,32 | 2,08 |
| Las Heras | 1,33 | 1,35 |
| Pilar | 0,98 | 1,05 |
| Socorro | 1,07 | 0,81 |
| Zona portuaria | ---- | 1,60 |
| Totales | 1,16 | 1,33 |

Fuente: Revista de Estadística Municipal n 2 653, julio/septiembre 1943, p. 254.

**CUADRO Ng 20: BUENOS AIRES: CENSO DE EDIFICACION 1936: VIVIENDA
INDIVIDUAL: MATERIALES DE CONSTRUCCIÓN**

| 1 | C Casa de flia.(piso bajo) | | | Casa de flia(pisos) | | | Petit hotel o chalet | | |
|-----|----------------------------|--------------|--------------|-------------------------|------------|-----------|-------------------------|------------|-----------------|
| | Mampost. | Mampost . | Mader. | Mampost . | Mampost . | Mader. | Mampost. | Mampost. | Mad. |
| | madera y zinc y zinc | | | madera y zinc y zinc | | | madera y zinc y zinc | | |
| | cant. | cant. | cant. | cant. | cant | cant. | cant. | cant. | y zinc cant. |
| | 2 | 3 | 4 | 5 | 6 | 7 | 8 | 9 | 10 |
| | 32.575 | 2.464 | 4.535 | 1.260 | 8 | -- | 704 | 10 | 1 |
| | 3.903 | 444 | 623 | 373 | 1 | -- | 28 | - | - |
| | 2.613 | 289 | 106 | 671 | 23 | 1 | 48 | 1 | -- |
| | 1.059 | 157 | 168 | 340 | 73 | 81 | 8 | - | - |
| | 9.620 | 367 | 54 | 1.293 | 12 | -- | 1.135 | 9 | -- |
| | 6.236 | 217 | 10 | 651 | 8 | -- | 494 | - | - |
| | 4.104 | 181 | 8 | 649 | 8 | -- | 284 | 1 | -- |
| | 2.880 | 117 | 16 | 374 | 6 | -- | 30 | - | - |
| | 1.740 | 97 | 11 | 731 | 14 | -- | 55 | -- | - |
| | 960 | 10 | 3 | 470 | 2 | -- | 25 | - | - |
| | 474 | 17 | -- | 547 | 10 | -- | 102 | - | -- |
| | 1.121 | 52 | 1 | 653 | 15 | -- | 52 | 2 | -- |
| | 394 | 29 | -- | 618 | 29 | 1 | 40 | - | - |
| | 183 | 4 | -- | 637 | 7 | -- | 105 | - | - |
| | 15.38.685 | 2.532 | 2.622 | 1.431 | 10 | -- | 1.453 | 40 | 1 |
| | 16.22.912 | 1.584 | 1.697 | 641 | 8 | -- | 1.497 | 30 | 2 |
| | 7.021 | 271 | 54 | 814 | 10 | -- | 1.277 | 13 | -- |
| | 5.916 | 231 | 10 | 906 | 12 | -- | 335 | 1 | -- |
| | 2.054 | 77 | 1 | 1.075 | 16 | -- | 647 | 5 | -- |
| | 242 | 29 | -- | 615 | 5 | -- | 352 | 3 | -- |
| Zp. | -- | -- | -- | -- | -- | -- | -- | -- | -- |
| | 144.692 | 9.169 | 9.919 | 14.749 | 277 | 83 | 8.671 | 115 | 4 |

Fuente: **Revista de Estadística Municipal**, n 2 656, julio/septiembre de

1943, p.253.

**CUADRO NQ 21: BUENOS AIRES: CENSO DE EDIFICACION 1936: VIVIENDA
COLECTIVA: MATERIALES DE CONSTRUCCION**

| Circunscripciones | Inquilinatos | | | Casas deptos. | | |
|---------------------|--------------|-------------------------|------------|---------------|-------------------------|-----------|
| | Mampost. | Mainpost. | Madera | Mampost. | Mampost. | Mader. |
| | | madera y zinc y zinc | | | madera y zinc y zinc | |
| 1. | Cant. | Cant. | Cant. | Cant. | Cant. | Cant. |
| | 2 | 3 | 4 | 5 | 7 | 8 |
| 1. Vélez Sarsfield | 470 | 73 | 10 | 1.307 | 53 | -- |
| 2. San Cristóbal S. | 627 | 130 | 22 | 617 | 19 | -- |
| 3. Santa Lucía | 591 | 146 | 51 | 817 | 49 | -- |
| 4. San Juan Evang. | 319 | 315 | 297 | 403 | 96 | 33 |
| 5. Flores | 152 | 10 | -- | 1.129 | 21 | -- |
| 6. San Carlos Sur | 388 | 25 | -- | 1.178 | 17 | -- |
| 7. San Carlos Norte | 287 | 19 | 1 | 869 | 23 | -- |
| 8. San Cristóbal | 613 | 39 | 2 | 620 | 8 | 1 |
| 9. Balvanera Oeste | 735 | 35 | 1 | 683 | 12 | -- |
| 10. Balvanera Sur | 238 | 10 | -- | 380 | 5 | -- |
| 11. Balvanera Norte | 181 | 6 | -- | 503 | 7 | -- |
| 12. Concepción | 545 | 30 | -- | 561 | 17 | -- |
| 13. Montserrat | 434 | 25 | -- | 594 | 9 | -- |
| 14. San Nicolás | 145 | 9 | 5 | 800 | 3 | -- |
| 15. San Bernardo | 683 | 80 | -- | 1.999 | 64 | -- |
| 16. Beigrano | 226 | 24 | 4 | 1.055 | 32 | 1 |
| 17. Palermo | 394 | 25 | 1 | 1.007 | 21 | -- |
| 18. Las Heras | 704 | 45 | 1 | 1.039 | 20 | -- |
| 19. Pilar | 471 | 21 | 1 | 869 | 9 | -- |
| 20. Socorro | 103 | 7 | -- | 576 | 1 | -- |
| Zona portuaria | | | | 1 | | |
| Totales | 8.306 | 1.074 | 396 | 17.007 | 486 | 35 |

Fuente: **Revista de Estadística Municipal**, n 2 656, julio/septiembre de 1943, p. 253.

CUADRO N 2 22: BUENOS AIRES: CENSO DE EDIFICACION 1936: VIVIENDA INDIVIDUAL: MATERIALES DE CONSTRUCCIÓN, DISTRIBUCION PORCENTUAL POR TIPOS.

| C. Casa de flia. (piso bajo) | | Casa de flia. (pisos) | | | Petit hotel o chalet | | | | | |
|------------------------------|--------------|--------------------------|-------------|--------------|------------------------|-------------|--------------|---------------|-------------|-----|
| (100%) | | (100%) | | | (100%) | | | | | |
| Mampost. Mampost. Madera | | Mampost. Mampost. Mader. | | | Mampost. Mampost. Mad. | | | | | |
| 1 | 2 | madera y zinc | y zinc (%) | (%) | madera y zinc | y zinc (%) | (%) | madera y zinc | y zinc (%) | (%) |
| | | 3 | 4 | 5 | 6 | 7 | 8 | 9 | 10 | |
| | 82,31 | 6,23 | 11,46 | 99,37 | 0,63 | --- | 98,46 | 1,40 | 0,14 | |
| | 78,53 | 8,93 | 12,54 | 99,73 | 0,27 | --- | 100,00 | | | |
| | 86,87 | 9,61 | 3,52 | 96,55 | 3,31 | 0,14 | 98,00 | 2,00 | ---- | |
| | 76,52 | 11,34 | 12,14 | 68,83 | 14,78 | 16,40 | 100,00 | 0,79 | | |
| | 95,81 | 3,65 | 0,54 | 99,08 | 0,92 | --- | 99,21 | | | |
| | 96,49 | 3,36 | 0,15 | 98,79 | 1,21 | --- | 100,00 | 0,35 | | |
| | 95,60 | 4,22 | 0,18 | 98,78 | 1,22 | --- | 99,65 | | | |
| | 95,59 | 3,88 | 0,53 | 98,42 | 1,58 | --- | 100,00 | | | |
| | 94,16 | 5,25 | 0,59 | 98,12 | 1,88 | --- | 100,00 | | | |
| | 98,66 | 1,03 | 0,31 | 99,58 | 0,42 | --- | 100,00 | | | |
| | 96,54 | 3,46 | ---- | 98,20 | 1,80 | --- | 100,00 | | | |
| | 95,49 | 4,43 | 0,08 | 97,75 | 2,25 | --- | 96,30 | 3,70 | | |
| | 93,14 | 6,86 | ---- | 95,37 | 4,48 | 0,15 | 100,00 | | | |
| | 97,86 | 2,14 | ---- | 98,91 | 1,09 | --- | 100,00 | | | |
| | 88,24 | 5,78 | 5,98 | 99,31 | 0,69 | --- | 97,26 | 2,68 | 0,06 | |
| | 87,47 | 6,05 | 6,48 | 98,77 | 1,23 | --- | 97,91 | 1,96 | 0,13 | |
| | 95,58 | 3,69 | 0,73 | 98,79 | 1,21 | --- | 98,99 | 1,01 | | |
| | 96,09 | 3,75 | 0,16 | 98,69 | 1,31 | --- | 99,70 | 0,03 | | |
| | 96,34 | 3,61 | 0,05 | 98,53 | 1,47 | --- | 99,23 | 0,77 | | |
| | 89,30 | 0,11 | ---- | 99,19 | 0,81 | --- | 99,15 | 0,85 | | |
| Zp | 88,35 | 5,60 | 6,05 | 97,62 | 1,83 | 0,55 | 98,65 | 1,31 | 0,04 | |

Fuente: **Revista de Estadística Municipal**, n656, julio/septiembre de 1943, p.253.

**CUADRO NQ 23: BUENOS AIRES: CENSO DE EDIFICACION 1936: VIVIENDA
COLECTIVA: MATERIALES DE CONSTRUCCIÒN, DISTRIBUCION PORCENTUAL POR TIPOS.**

| Circunscripciones | Inquilinatos (100%) | | | Casas deptos. (100%) | | |
|-------------------|------------------------|--------------|---------------|-------------------------|--------------|--------------|
| | Mampost. | Mampost. | Madera y zinc | Mampost. | Mampost. | Mader. |
| | Cant. (%) | Cant. (%) | Cant. (%) | Cant. (%) | Cant. (%) | Cant. (%) |
| 1 | 2 | 3 | 4 | 5 | 7 | 8 |
| Vélez Sarsfield | 84,99 | 13,20 | 1,81 | 96,10 | 3,90 | |
| San Cristóbal S | 80,49 | 16,69 | 2,82 | 97,01 | 2,99 | |
| Santa Lucia | 75,00 | 18,53 | 6,47 | 94,34 | 5,66 | |
| San Juan Evang | 33,62 | 33,83 | 31,90 | 75,75 | 18,05 | 6,20 |
| Flores | 93,83 | 6,17 | ---- | 98,17 | 18,36 | |
| San Carlos Sur | 93,95 | 6,05 | ---- | 98,58 | 1,42 | |
| San Carlos Norte | 93,94 | 6,19 | 0,32 | 97,42 | 2,58 | |
| San Cristóbal | 93,73 | 5,96 | 0,31 | 98,57 | 1,27 | 0,16 |
| Balvanera Oeste | 95,33 | 4,53 | 0,13 | 98,27 | 1,73 | |
| Balvanera Sur | 95,97 | 4,03 | ---- | 98,70 | 1,30 | |
| Balvanera Norte | 96,79 | 3,21 | ---- | 98,63 | 1,37 | |
| Concepción | 94,178 | 5,22 | ---- | 97,07 | 0,03 | |
| Montserrat | 94,54 | 5,46 | ---- | 98,51 | 1,49 | |
| San Nicolás | 91,20 | 5,66 | 3,14 | 99,63 | 0,37 | |
| San Bernardo | 89,52 | 10,48 | ---- | 96,90 | 3,10 | |
| Beigrano | 88,98 | 9,45 | 1,57 | 96,97 | 2,94 | 0,09 |
| Palerrno | 93,81 | 5,95 | 0,24 | 97,96 | 2,04 | |
| Las Heras | 93,86 | 6,00 | 0,14 | 98,11 | 1,89 | |
| Pilar | 95,54 | 4,26 | 0,20 | 98,97 | 1,03 | |
| Socorro | 93,64 | 6,36 | ---- | 99,83 | 0,17 | |
| Zona portuaria | | | | 100,00 | | |
| Totales | 84,96 | 10,99 | 4,05 | 97,03 | 2,77 | 0,20 |

Fuente: **Revista de Estadística Municipal**, n 2 656, julio/septiembre de 1943, p.253.

CUADRO NQ 24: CENSO ESCOLAR DE 1943: HACINAMIENTO INDIVIDUAL Y COLECTIVO, POR PROVINCIAS

- Hacinamiento individual: familias de mas de cuatro miembros que duermen todos en una pieza.
 - Hacinamiento colectivo: mas de cuatro familias que comparten una casa.

| Distrito | Población censada (cant.) | Fainilias censadas (cant.) | Hacinam.individual | | Hacinam.colectivo | |
|----------------------|---------------------------|----------------------------|--------------------|-------------|-------------------|-------------|
| | | | (cant.flias) | (%) | (cant.flias.) | (%) |
| 1 | 2 | 3 | 4 | 5 | 6 | 7 |
| Buenos | 2.394.169 | 549.476 | 101.833 | 18,5 | 32.159 | 5,9 |
| Aires | | 395.019 | 68.385 | 18,5 | 28.228 | 7,1 |
| Z.urb. | | | | | | |
| Z.suburb. | | 29.337 | 7.746 | 26,4 | 543 | 1,9 |
| Z.rural | | 125.120 | 25.702 | 20,5 | 3.388 | 2,7 |
| Capital | 1.513.113 | 396.082 | 76.888 | 19,4 | 86.383 | 21,8 |
| Federal | | 396.033 | 76.883 | 19,4 | 86.383 | 21,8 |
| Z.urb. | | | | | | |
| Z.cuasiurb.* | | 49 | 5 | 10,2 | | |
| Z.rural | | - | - | - | | |
| IncluyO Martin | | | | | | |
| García | | | | | | |
| Catamarca | 112.840 | 23.571 | 12.232 | 51,9 | 1.077 | 4,6 |
| Z.urb. | | 6.662 | 2.595 | 39,0 | 542 | 8,1 |
| Z.cuasiurb. | | 4.639 | 2.343 | 50,5 | 173 | 3,7 |
| Z.rural | | 12.270 | 7.294 | 59,4 | 362 | 2,9 |
| Córdoba | 982.159 | 207.043 | 70.655 | 34,1 | 23.223 | 11,2 |
| Z.urb. | | 111.607 | 34.629 | 31,0 | 17.229 | 15,4 |
| Z.cuasiurb. | | 23.860 | 9.247 | 38,8 | 1.496 | 6,3 |
| Z.rural | | 71.576 | 26.779 | 37,4 | 4.498 | 6,3 |
| Corrientes | 344.285 | 68.386 | 32.599 | 47,7 | 6.244 | 9,1 |
| Z.urb. | | 26.431 | 9.312 | 35,2 | 1.567 | 5,9 |
| Z.cuasiurb. | | 4.863 | 2.257 | 46,4 | 305 | 6,3 |
| Z.rural | | 37.092 | 21.030 | 56,7 | 4.372 | 11,8 |
| Chaco (gob.) | 254.704 | 48.374 | 26.129 | 54,0 | 1.850 | 3,8 |
| Z.urb. | | 15.090 | 6.198 | 41,1 | 531 | 3,5 |
| Z.cuasiurb. | | 3.050 | 1.494 | 49,0 | 13 | 0,4 |
| Z.rural | | 30.234 | 18.437 | 61,0 | 1.036 | 4,3 |
| Chubut (gob.) | 61.099 | 12.139 | 3.730 | 30,7 | 664 | 5,5 |
| Z.urb. | | 4.951 | 1.024 | 20,7 | 395 | 8,0 |
| Z.cuasiurb. | | 1.296 | 337 | 26,0 | 47 | 3,6 |
| Z.rural | | 5.892 | 2.369 | 40,2 | 222 | 3,8 |

CUADRO N° 24: CENSO ESCOLAR DE 1943: HACINAMIENTO INDIVIDUAL Y COLECTIVO,
POR PROVINCIAS. CONTINUACION

| Distrito | Población | Familias | Hacinam. individual | Hacinam.colectivo |
|----------|-----------|----------|---------------------|-------------------|
|----------|-----------|----------|---------------------|-------------------|

| | censada (cant.) | censadas (cant.) | (cant.flias) | (%) | (cant.flias.) | (%) |
|---|---------------------------|----------------------------|---------------|-------------|---------------|-------------|
| 1 | 2 | 3 | 4 | 5 | 6 | 7 |
| Entre Rios | 555.115 | 105.073 | | | 4.992 | 4,7 |
| Z.urb. | | 47.509 | | | 2.716 | 5,7 |
| Cuasiurb. | | 4.594 | | | 108 | 2,4 |
| Z.rural | | 52.970 | | | 2.098 | 4,0 |
| Formosa (gob.) | 70.715 | 13.583 | | | 586 | 4,3 |
| Z.urb. | | 3.357 | | | 245 | 7,3 |
| Z.cuasiurb. | | 1.621 | | | 80 | 4,9 |
| Z.rural | | 8.065 | | | 261 | 3,0 |
| Jujuy | 100.176 | 20.348 | | | 2.348 | 10,5 |
| Z.urb. | | 5.020 | | | 643 | 12,8 |
| Z.cuasiurb. | | 3.258 | | | 137 | 4,2 |
| Z.rural | | 12.070 | | | 1.348 | 11,2 |
| La Pampa (gob.) | 126.137 | 24.913 | | | 798 | 3,2 |
| Z.urb. | | 7.409 | | | 420 | 5,7 |
| Z.cuasiurb. | | 4.970 | | | 120 | 2,4 |
| Z.rural | | 12.534 | | | 258 | 2,1 |
| La Rioja | 83.927 | 17.498 | | | 618 | 3,5 |
| Z.urb. | | 5.134 | | | 295 | 5,6 |
| Z.cuasiurb. | | 3.013 | | | 69 | 2,3 |
| Z.rural | | 9.351 | | | 254 | 2,7 |
| Los Andes* (gob.) | 3.369 | 742 | | | 82 | 11,1 |
| Z.urb. | | 201 | | | 41 | 20,4 |
| Z.cuasiurb. | | | | | | |
| Z.Rural | | 541 | | | 41 | 7,6 |
| *En 1943 fue dividida entre Jujuy, Salta y Catamarca. | | | | | | |
| Hendoza | 355.193 | 71.645 | 22.736 | 31,7 | 8.545 | 11,9 |
| Z.urb. | | 38.491 | 9.491 | 24,7 | 5.968 | 15,5 |
| Z . cuasiurb. | | 4.159 | 1.573 | 37,8 | 523 | 12,6 |
| Z . rural | | 28.995 | 11.672 | 40,3 | 2.054 | 7,1 |
| Misiones (gob) | 164.765 | 31.480 | 12.605 | 35,5 | 1.131 | 3,6 |
| Z.urb. | | 6.458 | 1.970 | 30,5 | 238 | 3,7 |
| Z . cuasiurb. | | 1.580 | 506 | 32,0 | 25 | 1,6 |
| Z . rural | | 27.442 | 10.129 | 36,9 | 868 | 3,2 |

CUADRO NQ 24: CENSO ESCOLAR DE 1943: HACINAMIENTO INDIVIDUAL Y COLECTIVO, POR PROVINCIAS. CONTINUACION

| Distrito | Población Familias Hacinam.individual Hacinam.colectivo | | | | | |
|------------------------|---|---------------------|---------------|-------------|---------------|------------|
| | censada (cant.) | censadas (cant.) | (cant.flias) | (%) | (cant.flias.) | (%) |
| 1 | 2 | 3 | 4 | 5 | 6 | 7 |
| Neuquén | 55.560 | 10.860 | 5.273 | 48,6 | 389 | 3,6 |
| (territ.) | | 2.323 | 701 | 30,2 | 171 | 7,4 |
| Z.urb. | | | | | | |
| Z.cuasiurb. | | 1.697 | 654 | 38,5 | 125 | 7,4 |
| Z.rural | | 6.840 | 3.918 | 57,3 | 93 | 1,4 |
| Rio Negro (gob) | 81.638 | 16.030 | 5.026 | 31,4 | 852 | 5,3 |
| Z.urb. | | 4.855 | 1.065 | 21,9 | 377 | 7,8 |
| Z.cuasiurb. | | 2.122 | 613 | 28,9 | 158 | 7,4 |
| Z.rural | | 9.053 | 3.348 | 37,0 | 317 | 3,5 |
| Salta | 172.121 | 37.482 | 18.564 | 49,5 | 3.376 | 9,0 |
| Z.urb. | | 15.192 | 5.980 | 39,4 | 1.435 | 9,4 |
| Z.cuasiurb. | | 2.597 | 1.301 | 50,1 | 153 | 5,9 |
| Z.rural | | 19.693 | 11.283 | 57,3 | 1.788 | 9,1 |
| San Juan | 180.903 | 36.983 | 15.558 | 42,1 | 1.919 | 5,2 |
| Z.urb. | | 19.594 | 6.676 | 34,1 | 1.380 | 7,0 |
| Z.cuasiurb. | | 2.034 | 920 | 45,2 | 123 | 6,0 |
| Z.rural | | 15.355 | 7.962 | 51,9 | 416 | 2,7 |
| San Luis | 127.231 | 24.981 | 11.088 | 44,4 | 1.404 | 5,6 |
| Z.urb. | | 9.381 | 2.970 | 31,7 | 914 | 9,7 |
| Z.cuasiurb. | | 1.963 | 950 | 48,4 | 114 | 5,8 |
| Z.rural | | 13.637 | 7.168 | 52,6 | 376 | 2,8 |
| Santa Fe | 1.079.761 | 241.403 | 65.394 | 27,1 | 18.717 | 7,8 |
| Z.urb. | | 147.756 | 36.616 | 24,8 | 14.280 | 10,0 |
| Z.cuasiurb. | | 24.946 | 8.338 | 33,4 | 879 | 3,5 |
| Z.rural | | 68.701 | 20.440 | 29,8 | 3.558 | 5,2 |
| Santa Cruz | 14.669 | 3.129 | 556 | 17,8 | 165 | 5,3 |
| (gubernac.) | | 973 | 119 | 12,2 | 104 | 10,7 |
| Z.urb. | | | | | | |
| Z.cuasiurb. | | 944 | 140 | 14,8 | 38 | 4,0 |
| Z.rural | | 1.212 | 297 | 24,5 | 23 | 1,9 |
| Santiago | 355.326 | 69.851 | 42.369 | 60,7 | 3.362 | 4,8 |
| del Estero | | 15.982 | 6.287 | 39,3 | 887 | 5,5 |
| Z.urb. | | | | | | |
| Z.cuasiurb. | | 5.785 | 3.525 | 60,9 | 100 | 1,7 |
| Z.rural | | 48.084 | 32.557 | 67,0 | 2.375 | 5,0 |

CUADRO N2 24: CENSO ESCOLAR DE 1943: HACINAMIENTO INDIVIDUAL Y COLECTIVO, POR PROVINCIAS. CONTINUACION

| Distrito | Población | | Familias | | Hacinam. individual | | Hacinam. colectivo | |
|---------------------|--------------------|---------------------|---------------|-------------|---------------------|------------|--------------------|-----|
| | censada (cant.) | censadas (cant.) | (cant.flias) | (%) | (cant.flias.) | (%) | (cant.flias.) | (%) |
| 1 | 2 | 3 | 4 | 5 | 6 | 7 | | |
| Tierra del | 1.899 | 412 | 85 | 20,6 | 4 | 1,0 | | |
| Fuego (gob.) | | | | | | | | |
| Z.urb. | | - | - | 23,2 | 4 | 1,2 | | |
| Z.cuasiurb. | | 340 | 79 | | | | | |
| Z.rural | | 72 | 6 | 8,3 | | | | |
| Tucuinán | 402.080 | 82.288 | 47.460 | 57,7 | 7.649 | 9,3 | | |
| Z.urb. | | 37.744 | 16.276 | 43,1 | 5.011 | 13,3 | | |
| Z.cuasiurb. | | 5.141 | 3.226 | 62,8 | 229 | 4,5 | | |
| Z.rural | | 39.403 | 27.958 | 71,0 | 2.409 | 6,1 | | |

Fuente: **IV Censo Escolar de la Nación, 1943**, Buenos Aires, Consejo Nacional de Educación, 1948, 4 tomos (T.I, 1948: Resultados generales de toda la Republica y parciales de Capital Federal y Prov. Bs As; T.II: 1948, Catamarca, Córdoba, Corrientes Entre Ríos, Jujuy, La Rioja, Mendoza; T.III, 1949, Salta, San Juan, San Luis, Sta. Fe, Sgo. del Estero, Tucumán; T.IV, 1950, gobernaciones y territorios nacionales.)

CUADRO N° 25: CENSO ESCOLAR DE 1943: HACINAMIENTO INDIVIDUAL Y COLECTIVO, PARTIDOS DEL GRAN BUENOS AIRES

- Hacinaamiento individual: familias de mas de cuatro miembros que duermen todos en una pieza.
- Hacinaamiento colectivo: más de cuatro familias que comparten una casa.

| PARTIDO | Población | | Familias Hacinaam. individual | | Hacinaam. colectivo | |
|--------------|--------------------|---------------------|-------------------------------|------|---------------------|------|
| | censada (cant.) | censadas (cant.) | (cant.flias) | (%) | (cant.flias.) | (%) |
| 1 | 2 | 3 | 4 | 5 | 6 | 7 |
| Avellaneda | | 70.564 | 15.820 | 22,4 | 12.275 | 17,4 |
| E.Echeverría | | 1.800 | 273 | 15,2 | 55 | 3,1 |
| F.Varela | | 1.243 | 189 | 15,2 | 17 | 1,4 |
| L.de Zamora | | 17.979 | 2.083 | 11,6 | 802 | 4,5 |
| Matanza | | 10.173 | 2.200 | 21,6 | 416 | 4,1 |
| Merlo | | 2.365 | 328 | 13,9 | 36 | 1,5 |
| Moreno | | 1.640 | 314 | 19,1 | 36 | 2,2 |
| Quilmes | | 14.965 | 2.113 | 14,1 | 778 | 5,2 |
| San Isidro | | 9.441 | 1.359 | 14,4 | 522 | 5,5 |
| Vte. López | | 16.714 | 2.459 | 14,7 | 1.077 | 6,4 |

Fuente: **IV Censo Escolar de la Nación, 1943**, Buenos Aires, Consejo Nacional de Educación, 1948, 4 tomos, TI, 1948: Resultados generales de toda la república y parciales de Capital Federal y Prov. Bs. As.; pp. 510-518

CUADRO N2 26: BUENOS AIRES: CENSO ESCOLAR DE 1943: NÚMERO DE FAMILIAS QUE CONVIVEN EN LA MISMA CASA (POR DISTRITOS ESCOLARES)

| Consejo escolar | N° total de flias. censadas (cantidad) | N° total de flias. que conviven | |
|--------------------|--|------------------------------------|-------------|
| | | (cantidad) | (%) |
| | 28.702 | 15.109 | 52,6 |
| | 26.751 | 17.095 | 63,9 |
| | 21.725 | 14.017 | 64,5 |
| | 15.783 | 10.240 | 64,9 |
| | 17.532 | 11.590 | 66,1 |
| | 17.003 | 10.381 | 61,0 |
| | 19.953 | 11.195 | 56,1 |
| | 17.961 | 9.696 | 54,0 |
| | 22.934 | 13.595 | 59,3 |
| | 18.926 | 9.299 | 49,1 |
| | 18.926 | 6.400 | 43,7 |
| | 14.637 | 6.400 | 43,7 |
| | 14.637 | 6.631 | 45,3 |
| | 14.630 | 6.631 | 45,3 |
| | 20.797 | 12.444 | 59,8 |
| | 20.797 | 10.535 | 56,0 |
| | 18.800 | 9.729 | 51,2 |
| | 19.001 | 9.729 | 51,2 |
| | 17.418 | 8.895 | 51,1 |
| | 23.768 | 10.009 | 42,1 |
| | 17.556 | 6.237 | 35,5 |
| | 18.749 | 10.801 | 57,6 |
| | 23.407 | 10.182 | 43,5 |
| Total | 396.082 | 214.080 | 54,0 |

Fuente: IV Censo Escolar de la Nación, 1943, Buenos Aires, Consejo Nacional de Educación, 1948, 4 tomos (T.I, 1948: Resultados generales de toda la república y parciales de Capital Federal y Prov. de Bs. As.)

CUADRO NQ 27: BUENOS AIRES: CENSO ESCOLAR DE 1943: NUMERO DE FAMILIAS AFECTADAS POR HACINAMIENTO COLECTIVO (POR DISTRITOS ESCOLARES)

Hacinamiento colectivo: *casos* de más de cuatro familias que compartan una vivienda

| Cons. esc. | N 2 flías. censadas cant. | Nº flías. hacin. col. cant. | 4 a 6 flías/viv. % | 7 a 10 flías/viv. cant. | 11 flías/viv. cant. | 6 más flías/viv. % | | | |
|----------------|------------------------------|--------------------------------|-----------------------|----------------------------|------------------------|-----------------------|-------------|--------------|------------|
| 1. | 28.702 | 8.475 | 29,5 | 4.869 | 57,5 | 2.385 | 28,1 | 1.221 | 14,4 |
| 2. | 26.751 | 9.681 | 36,2 | 6.169 | 63,7 | 2.600 | 26,9 | 912 | 9,4 |
| 3. | 21.725 | 8.743 | 40,2 | 4.845 | 55,4 | 2.336 | 26,7 | 1.562 | 17,9 |
| 4. | 15.783 | 6.403 | 40,6 | 3.470 | 54,2 | 1.713 | 26,8 | 1.220 | 19,0 |
| 5. | 17.532 | 5.222 | 29,8 | 4.063 | 77,8 | 1.037 | 19,9 | 122 | 2,3 |
| 6. | 17.003 | 6.287 | 37,0 | 4.988 | 79,3 | 970 | 15,4 | 329 | 5,2 |
| 7. | 19.953 | 4.220 | 21,1 | 3.499 | 82,9 | 648 | 15,4 | 73 | 1,7 |
| 8. | 17.961 | 4.765 | 26,5 | 3.996 | 83,9 | 692 | 14,5 | 77 | 1,6 |
| 9. | 22.934 | 7.809 | 34,0 | 6.051 | 77,5 | 1.643 | 21,0 | 115 | 1,5 |
| 10. | 18.926 | 4.489 | 23,7 | 3.750 | 83,5 | 727 | 16,2 | 12 | 0,3 |
| 11. | 14.637 | 1.418 | 9,7 | 1.276 | 90,0 | 131 | 9,2 | 11 | 0,8 |
| 12. | 14.630 | 1.514 | 10,3 | 1.375 | 90,8 | 117 | 7,7 | 22 | 1,5 |
| 13. | 20.797 | 3.417 | 16,4 | 3.127 | 91,5 | 290 | 8,5 | - | - |
| 14. | 18.800 | 2.568 | 13,7 | 2.259 | 88,0 | 286 | 11,1 | 23 | 0,9 |
| 15. | 19.001 | 2.783 | 14,6 | 2.204 | 79,2 | 481 | 17,3 | 98 | 3,5 |
| 16. | 17.418 | 1.599 | 9,2 | 1.526 | 95,4 | 73 | 4,6 | - | - |
| 17. | 23.768 | 1.245 | 5,2 | 1.196 | 96,1 | 38 | 3,0 | 11 | 0,9 |
| 18. | 17.556 | 647 | 3,7 | 610 | 94,3 | 37 | 5,7 | - | - |
| 19. | 18.749 | 3.327 | 17,7 | 3.060 | 92,0 | 228 | 6,9 | 39 | 1,1 |
| 20. | 23.407 | 1.771 | 7,6 | 1.520 | 85,9 | 224 | 12,6 | 27 | 1,5 |
| Totales | 396.082 | 86.383 | 21,8 | 63.853 | 73,9 | 16.656 | 19,3 | 5.874 | 6,8 |

Fuente: IV Censo Escolar de la Nación, 1943, Buenos Aires, Consejo Nacional de Educación, 1948, 4 tomos (T.I, 1948: Resultados generales de toda la república y parciales de Capital Federal

CUADRO NQ 28: BUENOS AIRES: CENSO ESCOLAR DE 1943: NUMERO DE FAMILIAS AFECTADAS POR HACINAMIENTO INDIVIDUAL (POR DISTRITOS ESCOLARES)

Hacinamiento individual: familias de más de cuatro miembros que viven en una sola pieza.

| | Cons. 14 0 flias Ng flias esc. censadas hacin. md. | | | NUMero de familias en que conviven 4/5 pers. 6/8 pers 9 y más pers. | | | | | |
|--------------|---|---------------|-------------|--|-------------|--------------|-------------|------------|------------|
| | cant. | cant. | % | cant. | | cant. | % | cant. | % |
| 1. | 28.702 | 3.415 | 11,9 | 3.020 | 88,4 | 376 | 11,0 | 19 | 0,6 |
| 2. | 26.751 | 5.020 | 18,8 | 4.168 | 83,0 | 785 | 15,7 | 67 | 1,3 |
| 3. | 21.725 | 4.653 | 21,4 | 3.945 | 84,8 | 642 | 13,8 | 66 | 1,4 |
| 4. | 1.783 | 3.933 | 24,9 | 3.264 | 83,0 | 614 | 15,6 | 55 | 1,4 |
| 5. | 17.532 | 4.887 | 27,8 | 4.174 | 85,4 | 655 | 13,4 | 58 | 1,2 |
| 6. | 17.003 | 4.076 | 24,0 | 3.488 | 85,6 | 554 | 13,6 | 34 | 0,8 |
| 7. | 19.953 | 3.878 | 19,4 | 3.458 | 89,2 | 395 | 10,2 | 25 | 0,6 |
| 8. | 17.961 | 3.828 | 21,3 | 3.418 | 89,3 | 397 | 10,4 | 13 | 0,3 |
| 9. | 22.934 | 4.656 | 20,3 | 4.036 | 86,7 | 582 | 12,5 | 38 | 0,8 |
| 10. | 18.926 | 3.195 | 16,9 | 2.772 | 86,8 | 382 | 12,0 | 41 | 1,2 |
| 11. | 14.637 | 1.499 | 10,2 | 1.366 | 91,1 | 130 | 8,7 | 3 | 0,2 |
| 12. | 14.630 | 2.010 | 13,7 | 1.777 | 88,5 | 214 | 10,6 | 19 | 0,9 |
| 13. | 20.797 | 4.327 | 20,8 | 3.937 | 91,0 | 374 | 8,6 | 16 | 0,4 |
| 14. | 18.800 | 3.641 | 19,4 | 3.249 | 89,3 | 376 | 10,3 | 16 | 0,4 |
| 15. | 19.001 | 3.033 | 16,0 | 2.658 | 87,6 | 355 | 11,7 | 20 | 0,7 |
| 16. | 17.418 | 3.209 | 18,4 | 2.850 | 88,8 | 345 | 10,8 | 14 | 0,4 |
| 17. | 23.768 | 4.449 | 18,7 | 3.968 | 89,2 | 455 | 10,2 | 26 | 0,6 |
| 18. | 17.556 | 2.651 | 15,1 | 2.351 | 88,7 | 278 | 10,5 | 22 | 0,8 |
| 19. | 18.749 | 5.422 | 18,9 | 4.500 | 83,0 | 862 | 15,9 | 60 | 1,1 |
| 20. | 23.407 | 5.111 | 21,8 | 4.427 | 86,6 | 648 | 12,7 | 36 | 0,7 |
| Total | 396.033 | 76.883 | 19,4 | 66.831 | 86,9 | 9.419 | 12,2 | 638 | 0,9 |

Fuente: IV Censo Escolar de la Nación, 1943, Buenos Aires, Consejo Nacional de Educación, 1948, 4 tomos (T.I, 1948: Resultados generales de toda la república y parciales de Capital Federal

CUADRO N° 29: BUENOS AIRES: CENSO DE 1947: VIVIENDAS POR REGIMEN DE TENENCIA.

| Circunscripciones | Total viviendas | Propietarios | | Inquilinos | |
|----------------------|-----------------|--------------|-------|------------|-------|
| | | cant. | | cant. | |
| 1 | 2 | 3 | 4 | 5 | 6 |
| Vélez Sarsfield | 111.258 | 35.561 | 31,96 | 75.697 | 68,04 |
| San Cristóbal Sur | 26.675 | 3.802 | 14,25 | 22.873 | 85,75 |
| Santa Lucía | 33.411 | 2.519 | 7,54 | 30.892 | 92,46 |
| San Juan Evangelista | 21.608 | 1.387 | 6,42 | 20.221 | 93,58 |
| Flares | 37.084 | 7.661 | 20,66 | 29.423 | 79,34 |
| San Carlos Sur | 30.672 | 4.866 | 15,87 | 25.806 | 84,14 |
| San Carlos Norte | 24.539 | 2.743 | 11,18 | 21.796 | 88,82 |
| San Cristóbal | 22.553 | 1.595 | 7,07 | 20.958 | 92,93 |
| Balvanera Oeste | 26.287 | 1.261 | 4,80 | 25.026 | 95,92 |
| Balvanera Sur | 14.268 | 464 | 3,25 | 13.804 | 96,75 |
| Balvanera Norte | 15.233 | 412 | 2,70 | 14.821 | 97,29 |
| Concepción | 24.547 | 714 | 2,90 | 23.833 | 97,10 |
| Montserrat | 24.940 | 422 | 1,69 | 24.518 | 98,31 |
| San Nicolás | 20.136 | 240 | 1,21 | 19.896 | 82,90 |
| San Bernardo | 127.809 | 38.059 | 29,78 | 89.750 | 70,22 |
| Belgrano | 76.425 | 20.676 | 27,05 | 55.749 | 72,95 |
| Palermo | 34.729 | 5.404 | 18,43 | 29.325 | 84,44 |
| Las Heras | 39.450 | 3.680 | 9,33 | 35.770 | 90,67 |
| Pilar | 33.392 | 1.907 | 5,71 | 31.485 | 94,29 |
| Socorro | 18.115 | 617 | 3,41 | 17.498 | 96,59 |
| Totales | 763.131 | 133.990 | 17,56 | 629.141 | 82,44 |

Fuente: Censo Nacional de 1947, EdificaciOn (Mimeo en Biblioteca del INDEC).

CUADRO N° 30: BUENOS AIRES: CENSO DE 1947: VIVIENDAS POR REGIMEN DE TENENCIA Y POR NUMERO DE PIEZAS

| Nº de piezas por vivienda | Total viviendas | Propietarios | | Inquilinos | |
|---------------------------|-----------------|----------------|----|----------------|----|
| | | 1 | 2 | 3 | 4 |
| 1 pieza | 289.039 | 17.214 | 6 | 271.825 | 94 |
| 2 piezas | 166.926 | 32.650 | 20 | 134.276 | 80 |
| 3 piezas | 126.490 | 31.019 | 25 | 95.471 | 75 |
| 4 piezas | 76.191 | 19.840 | 26 | 56.351 | 74 |
| 5 piezas | 48.490 | 12.969 | 27 | 35.521 | 73 |
| 6 piezas | 24.425 | 7.667 | 31 | 16.758 | 69 |
| 7 piezas | 13.793 | 4.785 | 35 | 9.008 | 65 |
| 8 piezas | 7.889 | 3.048 | 39 | 4.841 | 61 |
| 9 piezas | 4.256 | 1.846 | 43 | 2.410 | 57 |
| 10 piezas o más | 5.632 | 2.952 | 52 | 2.680 | 48 |
| Total | 763.131 | 133.990 | | 629.141 | |

Fuente: **Censo Nacional de 1947, Edificación** (mimeo en Biblioteca INDEC).

CUADRO NQ 31: BUENOS AIRES: CENSO DE 1960: VIVIENDAS POR REGIMEN DE TENENCIA

| Circunscripciones | Total Viviendas | Propietarios | | Inquilinos | | Otros | |
|-------------------|--------------------|----------------|--------------|----------------|--------------|---------------|-------------|
| | | cant. | % | cant. | % | cant. | % |
| 1 | 2 | 3 | 4 | 5 | 6 | 7 | 8 |
| Vélez Sarsfield | 113.256 | 58.050 | 51,26 | 49.631 | 43,82 | 5.575 | 4,92 |
| San Cristóbal S | 16.222 | 6.500 | 40,07 | 8.917 | 54,96 | 805 | 4,97 |
| Santa Lucía | 19.565 | 6.539 | 33,42 | 12.147 | 62,09 | 879 | 4,49 |
| San Juan Evang. | 9.953 | 2.606 | 26,18 | 6.838 | 68,71 | 509 | 5,11 |
| Flores | 35.774 | 16.178 | 45,22 | 18.267 | 51,07 | 1.329 | 3,71 |
| San Carlos Sur | 26.466 | 10.793 | 40,78 | 14.547 | 54,97 | 1.126 | 4,25 |
| San Carlos Norte | 22.935 | 9.688 | 42,24 | 12.169 | 53,06 | 1.078 | 4,70 |
| San Cristóbal | 14.420 | 5.051 | 35,03 | 8.775 | 60,85 | 594 | 4,12 |
| Balvanera Oeste | 18.818 | 7.190 | 38,21 | 10.740 | 57,07 | 888 | 4,72 |
| Balvanera Sur | 10.033 | 3.689 | 36,77 | 5.806 | 57,87 | 538 | 5,36 |
| Balvanera Norte | 13.499 | 5.738 | 42,51 | 6.768 | 50,14 | 993 | 7,35 |
| ConcepciOn | 16.065 | 5.641 | 35,11 | 9.695 | 60,35 | 729 | 4,54 |
| Montserrat | 15.646 | 5.337 | 34,11 | 9.230 | 58,99 | 1.079 | 6,90 |
| San Nicolás | 15.162 | 5.553 | 36,62 | 8.162 | 53,84 | 1.447 | 9,54 |
| San Bernardo | 120.532 | 61.429 | 50,97 | 55.038 | 44,66 | 4.065 | 3,37 |
| Beigrano | 74.563 | 37.175 | 49,86 | 34.569 | 46,36 | 2.819 | 3,78 |
| Palermo | 30.979 | 13.026 | 42,05 | 16.151 | 52,13 | 1.802 | 5,82 |
| Las Heras | 34.046 | 14.662 | 43,06 | 17.730 | 52,08 | 1.654 | 4,86 |
| Pilar | 32.220 | 16.668 | 51,73 | 13.232 | 41,07 | 2.320 | 7,20 |
| Socorro | 19.253 | 8.913 | 29 | 8.082 | 41,98 | 2.258 | 11,73 |
| | | | 46] | | | | |
| Totales | 659.407 | 300.426 | 45,56 | 326.494 | 49,51 | 32.487 | 4,93 |

Fuente: Censo Nacional de 1960, Vivienda, tomo II.

CUADRO NQ 32: BANCO HIPOTECARIO NACIONAL: CREDITOS ESCRITURADOS

| Año | Cantidad |
|------------|-----------------|
| 1945 | 5.838 |
| 1946 | 8.275 |
| 1947 | 13.174 |
| 1948 | 38.224 |
| 1949 | 47.379 |
| 1950 | 39.506 |
| 1951 | 31.076 |
| 1952 | 41.040 |
| 1953 | 54.733 |
| 1954 | 62.590 |

Fuente: Banco Hipotecario Nacional, **Memoria** 1954.

CUADRO N° 33: BANCO HIPOTECARIO NACIONAL: CREDITOS ESCRITURADOS PARA EDIFICACION

| Años | Cantidad | % s/total |
|-------------|-----------------|------------------|
| 1948 | 15.941 | 50,54 |
| 1949 | 33.113 | 74,96 |
| 1950 | 32.388 | 83,46 |
| 1951 | 24.857 | 86,69 |
| 1952 | 34.071 | 88,00 |
| 1953 | 47.979 | 90,00 |
| 1954 | 56.611 | 92,26 |

Fuente: Banco Hipotecario Nacional, **Memoria** 1954.

CUADRO NQ 34: BANCO HIPOTECARIO NACIONAL: DISTRIBUCION GEOGRAPICA DEL

| CREDITO | Capital Federal | Interior |
|----------------|------------------------|-----------------|
| Aflo | y zona suburb. | % |
| 1946 | 62,67 | 37,33 |
| 1947 | 62,62 | 37,38 |
| 1948 | 58,00 | 42,00 |
| 1949 | 60,47 | 39,53 |
| 1950 | 53,93 | 46,07 |
| 1951 | 44,03 | 55,97 |

Fuente: Banco Hipotecario Nacional, **Memoria** 1951.

CUADRO NQ 35: PRINCIPALES OBRAS ARQUITECTONICAS DE LA FUNDACION EVA PERON

HOGARES DE TRANSITO: (Asilos de la Sociedad de Beneficencia refaccionados y reestructurados)

- 1.1. Hogar de tránsito n.1.: Carlos Calvo 102. (200 *camas*) (1948)
 1.2. it " n.2: Lafinur 2988. (220 *camas*) (1948)
 1.3. it " n.3: Austria 2561. (280 *camas*) (1948)

HOGARES DE ANCIANOS:

- 2.1. Hogar de ancianos "Coronel PerOn": Burzaco, Prov. Bs. As. (1949)
 2.2. if if : Recreo, Santa Fe. (1955, en constr.)
 2.3, to it : Córdoba (1955, en constr.)
 2.4. if " : Tucumán (1955, en constr.)
 2.5. to " : Comodoro Rivadavia (1955, en constr.)
 2.6. if " : Santa Fe (1955, en constr.)

HOGAR DE LA EMPLEADA:

- 3.1. Hogar de la Empleada "José de San Martín": Avda. de Mayo 869. (1949)

3. HOGARES-ESCUELAS:

- 3.1. Hogar Escuela "Evita": Tucumán. (1948)
 3.2. if H "Presidente Perón": Santiago del Estero (1949)
 3.3. if if "Evita" de Recuperacion: Termas de Reyes, Jujuy.
 3.4. if if (1950) "Cnel. Mercante": Jujuy. (1950)
 3.5. to if "17 de Octubre": Catamarca (1950)
 3.6. if if "Presidente PerOn": Corrientes (1950)
 3.7. if it "Presidente PerOn": Salta (1950)
 3.8. it if "General Perón": Baigorria, Santa FE
 3.9. it of (1952) "General Perón": Córdoba. (1952)
 3.10. it it "Evita": Ezeiza, Buenos Aires (1953) 14
 3.11. it it "17 de Octubre": Mendoza (1953) "Coronel
 3.12. it it Perón": San Juan (1954) "Ruperto
 3.13. it it Godoy": Rawson, San Juan (1954)
 3.14. it it "Presidente PerOn": Entre Ríos (1954)
 3.15. if if "Coronel Peron": La Rioja (1955, en constr.)
 3.16. if if "Presidente Perón": Comodoro Rlvadavia (1955, en
 constr.) "Coronel PerOn": Paraná, entre Ríos (1955, en constr.)
 3.17. it it "Presidente PerOn": Santa Rosa, La Pampa (1955, en
 3.18. it it : Resistencia, Chaco (1955, en constr.) "FundaciOn
 constr.) Eva Perôn": Neuquén (1955, en constr.)
 3.19. it it "22 de Agosto": Mercedes, san Luis (1955, en constr.)
 3.20. it it "22 de Agosto": Mercedes, san Luis (1955, en constr.)
 3.21. it it "22 de Agosto": Mercedes, san Luis (1955, en constr.)

**CUADRO N 2 35: PRINCIPALES OBRAS ARQUITECTONICAS DE LA FUNDACION EVA PERON
(CONTINUACION)**

4. HOSPITALES:

- 4.1. Policlínico para niños: Catamarca (1950)
 4.2. ^{is} "Presidente Perón": Avellaneda (1950)
 4.3. ^{if} Regional: Jujuy (1951)
 44 ^{tt} "Evita": LanUs (1952)
 4.5. Hospital de Clínica y Cirugía Torácica: Ramos Mejía (1952)
 4.6. Policlínico Regional: Salta (1952)
 47 ^{if} ^{it} : Tucumán (1952)
 4.8. ^{it} ^{it} : Catamarca (1952)
 4.9. ^{it} ^{it} : La Rioja (1952)
 4.10. "Eva perón": San Martín (1953)
 4.11. "11 de Agosto": Ezeiza (1953)
 4.12. Regional: San Luis (1953)
 4.13. ^{if} ^{it} : Santiago del Estero (1953)
 4.14. ^{it} ^{it} : Uspallata, Mendoza (1953)
 4.15. Instituto de Quemados: Viamonte 2189.
 4.16. Policlínico Regional: Santa Fe (1954)
 4.17. ^{if} ^{it} : Corrientes. (1954)
 4.18. ^{if} ^{it} : Villa Mercedes, San Luis (1955, en constr.)
 4.19. ^{it} ^{is} : Entre Ríos (1955, en constr.)
 4.20. ^{it} ^{it} : San Juan (1955, en constr.)
 4.21. ^{it} ^{it} : Paso de los Libres, Corrientes (1955, en
 constr.)
 4.22. ^{it} ^{it} : Baigorria, Santa Fe (1955, en constr.)
 4.23. ^{if} ^{if} : Concordia, Entre Ríos (1955, en constr.)
 4.24. ^{if} ["] : Neuquén (1955, en constr.)
 4.25. ^{it} ^{if} : Paraná (1955, en constr.)
 4.26. ^{of} ^{if} : Warnes y Chorroarín (1955, en constr.)
 4.27. Hospital de Lactantes y Epidemiología Infantil: Warnes y Chorroarín (1955, en constr.)

6. CIUDADES INFANTIL, ESTUDIANTIL, UNIVERSITARIAS:

- 6.1. Ciudad Infantil "Anianda Allen": 1949.
 6.2. Ciudad Estudiantil "Presidente Perón": 1951.
 6.3. Ciudad Universitaria: Mendoza (1955, en constr.)
 6.4. ^{of} ^{of} : Córdoba (1955, en constr.)

7 • CIUDAD (URBANIZACION):

- 7.1. Villa "Eva Perón" (anteriormente Las Cuevas), Mendoza.

8. CONJUNTOS DE VIVIENDA: (Proyectados por el MOP, administrados por la FE P)

- 8.1. Conjunto 40 viviendas **11** 17 de Octubre": calle Albarelos (Villa Pueyrredón), (1948)
 8.2. Conjunto 60 viviendas en Santiago del estero (1949)
 8.3. Conjunto 60 viviendas en Resistencia (1949)
 8.4. Conjunto "Juan Perón": Saavedra, Cap. Fed. (1949)
 8.5. Conjunto de emergencia en Isla Maciel: Avellaneda, Bs. As. (1950. Prefabricación, proyectado por la FEP.)

**CUADRO N° 35: PRINCIPALES OBRAS ARQUITECTONICAS DE LA FUNDACION EVA PERON
(CONTINUACION)**

COLONIAS DE VACACIONES: (Proyectadas y construidas por el MOP,
posteriormente administradas por la FEP)

- 9.1. Colonia de Chapaidmalal (Prov. Buenos Aires)
- 9.2. Colonia de Embalse (Prov. de Córdoba)

OTROS:

- 10.1. Edificio sede de la CGT: Cap. Federal (1949)
- 10.2. Comedor Universitario: La Plata.
- 9.3. Edificio sede de la FEP: Capital Federal (1950-55)

Fuente: **Revista de Arquitectura** n 2 370, marzo-mayo de 1954; Néstor Ferioli, **La Fundación Eva Perón**, Buenos Aires, CEAL, 1990; Prensa y publicaciones oficiales.

CUADRO N° 36: BUENOS AIRES: CASAS DE DEPARTAMENTOS EN 1943, POR CIRCUNSCRIPCIONES

| Circ. | Total inmuebles | Cantidad casas | Cantidad deptos. departamentos | Promedio dptos/casa | Cantidad habitaciones |
|-----------|-----------------|----------------|--------------------------------|---------------------|-----------------------|
| 1 | 2 | 3 | 4 | 5 | 6 |
| | 77.482 | 467 | 2.595 | 5,56 | 5.766 |
| 2 9 | 9.613 | 356 | 2.292 | 6,44 | 5.089 |
| 39 | 7.872 | 624 | 5.546 | 8,89 | 14.646 |
| 42 | 4.284 | 323 | 2.397 | 7,42 | 5.846 |
| 52 | 17.601 | 561 | 4.061 | 7,24 | 10.869 |
| 6 9 | 11.553 | 315 | 4.476 | 14,21 | 11.839 |
| 79 | 8.153 | 506 | 4.083 | 8,07 | 11.012 |
| 82 | 5.777 | 454 | 3.873 | 8,53 | 10.048 |
| 92 | 5.536 | 611 | 6.349 | 10,39 | 15.859 |
| 10 9 | 2.491 | 424 | 5.058 | 11,93 | 14.359 |
| 112 | 2.680 | 564 | 7.396 | 13,11 | 22.544 |
| 12 9 | 4.092 | 622 | 7.213 | 11,60 | 18.220 |
| 13 9 | 3.564 | 739 | 10.056 | 13,61 | 31.223 |
| 14 9 | 3.319 | 854 | 14.552 | 17,04 | 43.211 |
| 15 9 | 75.333 | 661 | 3.961 | 5,99 | 9.142 |
| 16 9 | 43.547 | 487 | 3.298 | 6,77 | 8.416 |
| 17 9 | 14.192 | 531 | 3.652 | 6,88 | 9.209 |
| 18 9 | 11.988 | 751 | 6.646 | 8,85 | 18.450 |
| 19 9 | 7.081 | 1.309 | 12.407 | 9,48 | 37.940 |
| 20 9 | 2.920 | 768 | 11.335 | 14,57 | 39.055 |
| T. | 319.078 | 11.927 | 121.246 | 10,16 | 342.743 |

Fuente: **Revista de Información Municipal** n 2 49-50, 1944, pp. 393-402

CUADRO NQ 37: BUENOS AIRES: CASAS DE DEPARTAMENTOS EN 1943, POR CIRCUNSCRIPCIONES: POBLACION ESTIMADA

| Circ. | Población total (estimada) | Población departamentos (estimada) | % deptos sobre poblac. total (estimada) |
|------------------|----------------------------|------------------------------------|---|
| 1 | 2 | 3 | 4 |
| Vélez Sarsfield | 355.000 | 9.800 | 2,76 |
| San Cristóbal S. | 95.000 | 8.600 | 9,05 |
| Santa Lucía | 107.000 | 23.400 | 21,87 |
| San Juan Evang. | 78.000 | 9.900 | 12,69 |
| Flores | 128.000 | 17.400 | 13,59 |
| San Carlos Sur | 110.000 | 18.900 | 17,18 |
| San Carlos N. | 82.000 | 17.600 | 21,46 |
| San Cristóbal | 76.000 | 16.100 | 21,18 |
| Balvanera Oeste | 89.000 | 25.400 | 28,54 |
| Balvanera Sur | 64.000 | 23.000 | 50 |
| Balvanera N. | 54.000 | 31.500 | 58,33 |
| Concepción | 78.000 | 29.100 | 37,31 |
| Montserrat | 84.000 | 40.600 | 48,33 |
| San Nicolás | 77.000 | 56.200 | 73 |
| San Bernardo | 422.000 | 15.500 | 3,67 |
| Beigrano | 242.000 | 13.400 | 5,54 |
| Palermo | 121.000 | 14.700 | 12,15 |
| Las Heras | 129.000 | 25.800 | 20 |
| Pilar | 103.000 | 49.300 | 47,86 |
| Socorro | 65.000 | 50.800 | 78,15 |
| Totales | 2.540.000 | 497.000 | 19,57 |

Fuente: Revista de Información Municipal n 9 49-50, 1944, pp. 393-402

CUADRO N° 38: BUENOS AIRES: AUTORIZACION DE VENTA DE INMUEBLES EN PROPIEDAD HORIZONTAL EN BUENOS AIRES (totales: nuevos + existentes)

| Años | Edificios | Departamentos | Superficie Cubierta |
|-------------|------------------|----------------------|--------------------------------|
| 1950 | 144 | 2.075 | 221.466 |
| 1951 | 541 | 8.680 | 909.145 |
| 1952 | 805 | 10.901 | 1.100.934 |
| 1953 | 1.131 | 14.812 | 1.443.487 |
| 1954 | 1.189 | 15.650 | 1.571.512 |
| 1955 | 1.384 | 15.926 | 1.604.154 |

Fuente: **Dirección de Estadística Municipal, 1958.**

CUADRO N 2 39: AUTORIZACION DE VENTA DE INMUEBLES EN PROPIEDAD HORIZONTAL EN BUENOS AIRES: EDIFICIOS NUEVOS

| Años | Edificios | Departamentos | Superficie Cubierta |
|-------------|------------------|----------------------|--------------------------------|
| 1950 | 6 | 81 | 5.349 |
| 1951 | 32 | 440 | 45.390 |
| 1952 | 37 | 590 | 60.179 |
| 1953 | 105 | 1.373 | 138.695 |
| 1954 | 171 | 2.109 | 211.227 |
| 1955 | 130 | 2.222 | 268.825 |

Fuente: **Dirección de Estadística Municipal, 1958.**

CUADRO N 2 40: AUTORIZACION DE VENTA DE INMUEBLES EN PROPIEDAD HORIZONTAL EN BUENOS AIRES: EDIFICIOS EXISTENTES

| Años | Edificios | Departamentos | Superficie Cubierta |
|-------------|------------------|----------------------|--------------------------------|
| 1950 | 138 | 1.994 | 216.117 |
| 1951 | 509 | 8.240 | 863.755 |
| 1952 | 768 | 10.311 | 1.040.755 |
| 1953 | 1.026 | 13.439 | 1.304.792 |
| 1954 | 1.018 | 13.541 | 1.360.285 |
| 1955 | 1.254 | 13.704 | 1.335.329 |

Fuente: **Dirección de Estadística Municipal, 1958.**

FICHAS DE OBRAS **Y MATERIAL GRAFICO**

FICHA NQ 1**SERIE VIVIENDA INDIVIDUAL****BARRIO DE SUBOFICIALES "SARGENTO CABRAL"**

- UbicaciOn: Campo de Mayo.
- Terreno: 16 has.
- Proyectistas: DirecciOn General de Ingenieros del Ministerio de Guerra (DGI).
- Proyecto: diciembre 1934-1935.
- ReparticiOn: DGI. Director: Juan Pistarini.
- InauguraciOn: 1937.
- Empresa constructora: Polledo Hnos. y Cia.
- Cantidad de unidades: 100
- Equipamiento: capilla, escuela, salOn de actos, restaurant, garage, mercado y proveduria.
- Tipologia del conlunto: barrio jardin.
- Tipologlas de vivienda: individuales, tipo chalet. Colectivas (menor cantidad), de dos plantas, dos departamentos por piso.
Las individuales registran tipologlas de una y de dos plantas y de cuatro o tres dormitorios.
- OrganizaciOn del coniuunto: el equipamiento central organiza morfolOgicamente el conjunto.
- Unidades: 1) colectivas: se las designaba de esta forma porque dos departamentos comprtian un acceso, aunque serla mAs adecuado considerarlas como unidades apareadas. Bloques de dos plantas, y dos departamentos por piso, con dos escaleras en los extremos. Variantes: se registran dos variantes de diseflo, que no alteran la cantidad de locales.

2) individuales tipo chalet: a) dos plantas (tipo A3), 4 doritorios, portico, vestibulo, living-comedor, baño, toilette, lavadero.

b) una planta: (tipo C2) apareada, living-room, 2 dormitorios, baño, cocina, lavadero. (tipo C3) Idem. ant, 3 dormitorios. (tipo C3/2) Casa suelta, de 3 dormitorios. Los terrenos individuales de las viviendas prevelan superficies cultivables, con gallinero y depOsito.
- Precios de locaciOn: colectiva: 25 ó 30\$; individuales: entre 35 y 60 \$.
- **Principales fuentes:**
 - **Primer Congreso Argentino de Urbanismo**, Buenos Aires, 1937, t.II.
 - **La IngenierIa** 1937, pp. 101-9.
 - **Revista de Arguitectura** n 2 195, marzo de 1937, pp. 99-20.
 - AGN, SDG, caja 1023.

Barrio de Suboficiales Sargento Cabral, planta de conjunto.
(RdeA ^{flQ} 195, marzo de 1937)

Barrio de Suboficiales Sargento Cabral,
vistas. (AGN, SDG)

IIJ

r
ylas-lf.

FICHA NQ 2

SERIE VIVIENDA INDIVIDUAL

VILLA CONCEPCION

- UbicaciOn: Partido Gral. San Martin, Prov. Bs. As.
- Terreno: 22 Ha, propiedad. fiscal (instituto Movilizador de Inversiones Bancarias)
- Vias de comunicaciOn: calle José M. Calnpos y prolongaciOn de Avda Constituyentes; dos lineas ferreas: F.C. del estado y F.C. Central Argentino.
- Proyecto: 1944
- EjecuciOn: 1944-1947.
- LicitaciOn: 21/8/44. Empresa adjudicataria: Miglia Colombo y Noceti Achaval. (60 viviendas, monto 584.715,32\$)
30/12/44. Polledo S.A. (207 viviendas, 2.011.347,22\$)
Arrienti y Maisterra. (254, 2.455.691,83\$)
- Proyectistas: Carlos A. de Chapeauruoge, Carlos J. Muzio, Augusto S. Pieres, Alfredo Fraguero Olivera, Jorge Burone Risso, Luis Nolasco Ferreyra.
- ReparticiOn: iniciado como proyecto la ComisiOn asesora de la Vivienda Popular, en el ámbito de la DirecciOn Nacional de la Vivienda (Secretaríla de Trabajo y Prevision). Disuelta la reparticiOn en 1945, queda a cargo del Consejo Nacional de la Vivienda. Disuelto éste, es continuado por la AdministraciOn Nacional de la Vivienda, que es incorporada al Banco Hipotecario Nacional en 1947.
- Cantidad de unidades: 530.
- PoblaciOn: 3200 habitantes.
- Equipamiento: centro comunal, iglesia, escuela, campo de deportes, comercios.
- Tipología del conlunto: barrio jardín.
- Tipología de viviendas: individual, una planta: 424 unidades agrupadas en blocks de 5 a 25 unidades; 106, sueltas.
- OrganizaciOn del conlunto: Formalmente, la posiciOn central del equipamiento organiza el conjunto. Las viviendas se agrupan en conjuntos de alrededor de 30 unidades, a las cuales se accede por una via vehicular en cul-de-sac, de ataque periférico. Una trama peatonal diferenciada, (sobre el fondo de los lotes), conecta los diversos sectores del conjunto.
- Unidades: tipo cajOn, de planta alargada sobre el ancho del lote (aprox. 11 m de frente x 6 de fondo). Las variantes obedecen a condiciones de orientaciOn, pero se respeta una misma planta básica, que consta de 3 dormitorios, sala de estar, lavadero, baño, circulaciOn y portico.
- **Principales fuentes:**
- Pastor, José M.F., "La vivienda popular", **Revista de Arquitectura** nQ 281, mayo de 1944, pp. 183-215; AGN, SDG, caja 1023; **Revista de Trabajo y Prevision**, 1944.

mm

Villa concepción, planta de conjunto **(RdeA** mayo de 1944)

Cóil. de

A
Grupo de 27edade,

de CPigtO op.1. on
pégm., obnt 1

Villa Concepción, unidades (RdeA mayo de 1944)

cil

a ::

J • j
/

• . fl.i... l. nr... ! U.i.

Ll

1_ -- _T1

'rT I:T

a.

ñ..

TTfl

FICHA N 3

SERIE VIVIENDA INDIVIDUAL

BARRIO OBRAS SANITARIAS DE LA NACION

- UbicaciOn: San Isidro, calles mt. Tomkinson, Neuquen, Avellaneda y Maestro Santana. Próxiino a la planta de Obras Sanitarias. - Proyecto: 1944.
- Inauguración: 3 de junio de 1945.
- Reparticián: proyecto y ejecución: MOP, Administración General del Agua (dirigida por cornel. Joaumn L. SaurI; ininistro J. Pistarini).
- Cantidad de viviendas: 93
- Eguipamiento: centro civico, coinercio y dependencias.
- Tipologia del conjunto: barrio jardin.
- OrganizacjOn del conjunto: centro clvico y plaza en posición central.
- Unidades: individuales tipo chalet.

- **Fuentes principales:**

- Decreto 32.752 /44 (BO 20/12/44)
- Ministerio de Obras Publicas, **Labor realizada y en ejecución. Breve reseña 1943-1947,** Kraft, Buenos Aires, 1947.
- AGN, SDG, caja 1023.
- Diario **La Prensa,** 4 de junio de 1945, p.10.

Conjunto Obras Sanitarias **de la** Nación, Inaqueta (AGN, SDG)

NEW'

FICHA **N2** 4

SERIE VIVIENDA INDIVIDUAL

1 9 de Marzo (nombre actual: Presidente. Roque Sáenz Peña)

- Ubicación: Capital Federal, Saavedra. Calles: Av. del Tejar, Miller, Republicuetas (actual CrisOlogo Larralde) y Galván.
- Terreno: fiscal, Chacra de Saavedra. 9,75 ha.
- Vías de comunicaciOn: Republicuetas, Avda. del Tejar, FCCA (Est. Saavedra, a 6 cuadras).
- Provento: 1943-44.
- Licitación: 23 de octubre 1946 (decr. 6883/46)
- Construcción: 1947-1948.
- InauguraciOn: 18 de septiembre de 1948.
- Proyectistas: Carlos MendiOroz, Julio V. Otaola y Jorge J. de Mattos.

- ElecuciOn: 1946-1947.
- Repartición: Municipalidad de Buenos Aires, ComisiOn Especial de vivienda popular. Más tarde pasa a la DirecciOn de la Vivienda (1946), quien terinina su ejecuciOn.
- Cantidad de unidades: 181 (proyectadas)
- Población: 900 habitantes.
- Eguipanüento: grupo escolar, comercial, biblioteca pública y capilla.

- Tipologla del conlunto: barrio jardIn.
- Tipologla de viviendas: individual, una planta, chalet.
- Organización del conjunto: La posiciOn central del equipamiento y la plaza organizan forinalmente el conjunto. Una avenida central y siete pasajes transversales a ella constituyen la traina circulatoria. Las viviendas se agrupan en tiras de 9 unidades cada una.

- Unidades: chalets, planta tipo cajOn. Lotes individuales de 10/11 m por 30 m. Tipos: A: 64 m² (5 personas) (2 dormitorios, estancia-comedor, baño, ôocina, lavadero). B: 90,30 m² (7 personas) (idem.ant., 3 dormitorios)
- Precio alquiler: (1948) \$120.

- **Fuentes principales:**
- Carlos MendiOroz, "Barrio Obrero Municipal", **Revista de Información Municipal**, n 2 43/44, 1944, pp. 19-30; "Barrio de vivienda económica proyectado por la Municipalidad de la Capital", **Nuestra Arquitectura**, diciembre de 1946; "DirecciOn Municipal de la Vivienda", **Revista de la Hunicipalidad de Buenos Aires**, nQ 94-95, octubre-noviernbre de 1948, pp. 7 a 17; **Vivienda** n 2 1, julio de 1949.

Conjunto 1 2 de Marzo,
planta de conjunto
(Revista de Información
Municipal, n g 43/44, 1944)

NNW

FICHA N2
5

SERIE VIVIENDA INDIVIDUAL

BARRIO JUAN D. PERON (nombre actual, Brig. Gral Cornelia Saavedra)

- UbicaciOn: Capital Federal, Saavedra. Calles: Republicuetas (actual CrisOlogo Larralde), Andanaegui y Avda. General Paz.
- Terreno: 32 ha. Expropiado par ley 12336/37, can detina a parque pUblico. En otra sectar del predia se pensaba transladar el jardIn zoológica. Ver praximidad can canjunto **11** l. de Marza", de la MCBA.
- Antecedente: prayecta de barria jardIn en el *mismo* predia, prayectada par la CNCE (c. 1935).
- Vias de comunicaciOn: Avdas. Gral Paz y de las Constituyentes; estaciones Villa Urquiza y Gral. Pueyrredón del F.C.N. Gral Mitre.
- Proyecta: 1947.
- ElecuciOn: 1947- 1949.
- IniciaciOn abras: 15 de septiembre de 1947.
- InauguraciOn: 10 de naviembre 1949
- ReparticiOn: prayecta y direcciOn : MOP, Direccián de Arquitectura.
- Cantidad de unidades: 427 unidades.
- PablaciOn: 2200 habitantes.
- Equipamienta: centra civica, iglesia, cine teatra, escuela, cainercias, cacheras.
- Tipalagla del canlunta: barrio jardin, baja densidad.
- Tipalagla de viviendas: en su mayar parte, individual, chalets, 27 variantes: individual aislada, acopladas, una a das plantas, en esquina, etc. 48 departamentas en 2 viviendas calectivas.
- OrganizaciOn del canjunta: sisteina de calles vehiculares curvas y radiales que canvergen hacia el equipainienta calectiva, canfarmanda sectares de vivienda de tainañas y capacidades diversas.
- Unidades: individual tipo chalet, registran mUltiples variacianes, can diferencias notables de superficies y dispasiciOn. Calectivas de das plantas, en pata central, nUcleo circulataria vertical cada 2 departamentos par planta.
- **Principales fuentes:**
- Planas originales, en Archiva del MOP: **Revista de Arquitectura** febrero de 1952, pp. 23-30; AGN, SDG, caja 1023; **Diario Democracia**. 10 de actubre 1949, p.7; 10 noviembre 1949, p.1 y 3; **Arquitectura y Comunidad Nacional**, s/f, s/nQ, pp. 41-5.

Conjunto General Perón en Saavedra, planta
(Arquitectura y Coinunidad Nacional, s/f, s/na)

727.41

ef

--- z tt
/ Jv0 .
C
s

i• LJlijWIJqJ(J * * rj

1rir

ii

Pdi

C

S
S

37

IL 11 .1

.

••

H:

-

! • \ ' .
— L

YI

47

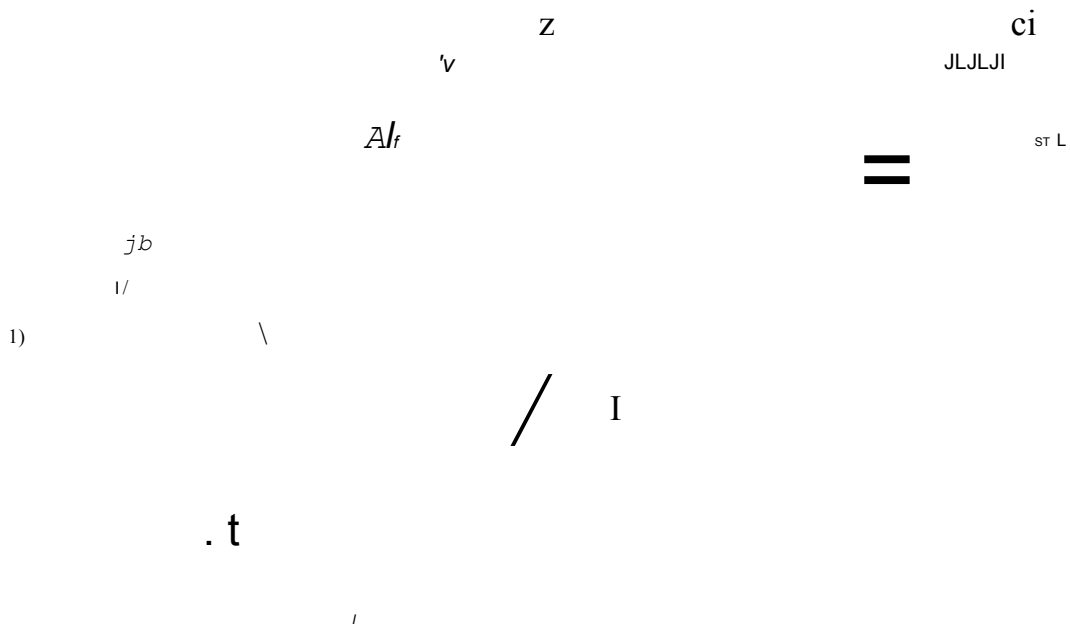
L

52

Esquemas de la CNCB para un barrio parque en Saavedra (c. 1935) (La Habitación Popular, 1936)

1 Eic iy e/e, r, e, /, /
2 -
3
4
S
CorPeoi y 7e/tqp/o
6 /?c9//fo

7 z frcad, /Zepia
9 C//
c, - /, j0 1, eh/ci, a
0 - -



CIUDAD EVITA

- UbicaciOn: Partido de La Matanza: Autopista Richieri y Camino de Cintura.
- Terreno: Elección del predio en relaciOn con la urbanización del acceso SO a la capital, a partir de la construcciOn del Aeropuerto Pistarini y la autopista de acceso al mismo (1944 en adelante).
- VIas de comunicaciOn: Automotor: Autopista. Ferrocarril: dos ramales del FCGB (actuales estaciones Querandi y J.Ingenieros y J.Villegas).
- Proyectistas: DirecciOn Nacional de Arquitectura del MOP.
- Proyecto: 1947/48.
- LicitaciOn: adjudicaciOn 4750 viviendas: decreto 20569/48.
" 200 " 26592/48
- IniciaciOn de obras: 1/10/48
- Cantidad de unidades: aproximadamente 5.000. El proyecto inicial contemplaba la construcciOn de 10.000 viviendas.
- Equipamiento: previsto: deportivo, cultural, comercial, sanitario, educacional. Se construyó solamente educacional y comercial. Se contemplaba la creaciOn de un centro civico principal y cinco menores.
- Tipoloctia del conjunto: ciudad- jardIn.
- Tipolocias de vivienda: en su mayor parte, individual. Viviendas colectivas en sectores centrales.
- Unidades: individual: casa cajón, tipo chalet. Gran cantidad de variantes, en cuanto a cantidad de dormitorios y disposiciOn de las plantas.
- OrganizaciOn del conlunto: las vias de circulaciOn principales (ferrocarril y calles principales internas) organizan 5 sectores de vivienda, con equipamiento (ver esquemas). Calles de comunicaciOn local conectan los distintos sectores de vivienda. El conjunto se encuentra organizado morfológicamente por las viviendas individuales. En el proyecto original, las colectivas se ubicaban en general en los centros de los sectores de vivienda, rodeados por los sectores afectados a unidades individuales.
- **Fuentes principales:** AGN, SDG, Caja "Ezeiza"; Planos originales: Archivo MOP; **La acciOn del Poder Ejecutivo desde el 1. de abril de 1948 hasta el 31 de marzo de 1949 ordenada cronológicamente**, Buenos Aires, 1949; **BoletIn del Ministerio de Obras Pùblicas** (varios ns); **Arquitectura y Comunidad Nacional**, s/f, s/n, Historia de la vivienda de interés social en Argentina. PerIodo 1943-1955.

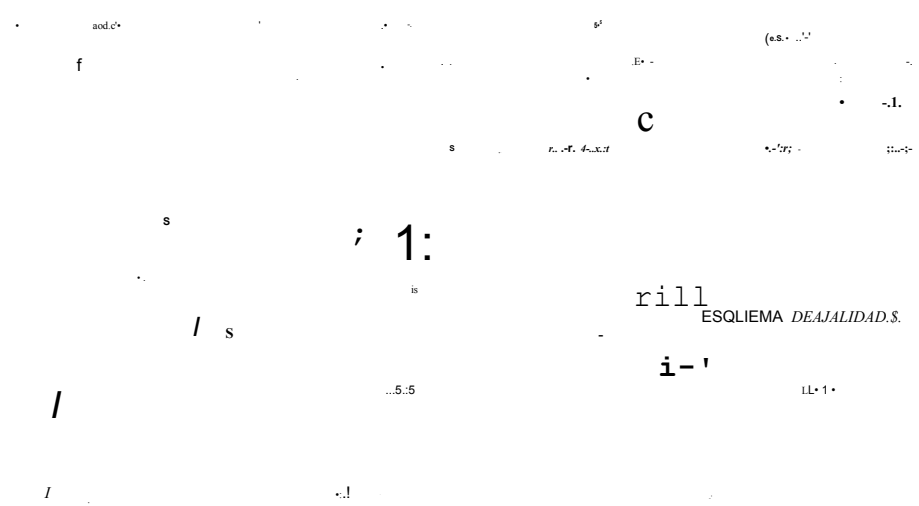
Ciudad Evita, planta (AGN, SDG)

Ciudad Evita, esquemas de organización del conjunto (AGN, SDG)

ESQUEMA EDIFICIO DE LOS BARRIOS

(S)"

UF~ ' T gr~



4.

rr
OW-M

dID
0•

Ciudad Evita, vistas (AGN, SDG)

I.

I.

H'

...

4

4

4

4

'4t

Ciudad Evita, unidades (Arquitectura **y Comunidad Nacional,** s/f, s/no)

PROYECTO PARA EL BAJO FLORES: BARRIO-PARQUE DE LOS TRABAJADORES

- Ubicación: Sudoeste del *Gran* Buenos Aires, cuenca del Riachuelo. Lijnjtes de la zona a urbanizar: Este: zonas edificadas de Villa Alsina, LanUs, Remedios de Escalada, Banfield y Loinas de Zamora. Sudoeste: prolongaciOn (proyectada) de Avda. Gral. Paz hasta Lavallol y linea de Ferrocarril Midland, hasta el cruce con Avda. Gral. San Martin. En la Capital federal coinprendia zonas bajas de Villa Lugano, Floresta, Flores y Villa Soldati. El estudio en detalle se realizó para el sector de Capital Federal.

Se proyectana el saneamiento del area, a través de la construcciOn de lagos colectores.
- Vias de transporte: Se preveia la transformaciOn del sistema ferroviario y de calles en el área. Se proyectaban autovías radiales (Avda. Castañares y Avda. Roca) y circulares (Lafuente y Escalada)
- Proyectistas: Itala Fulvia Villa y Horacio Nazar (MCBA).
- Provento: 1945. Primer premio del VI Salon Nacional de Arquitectura. An tecedentes: proyecto de la ComisiOn de Estética Edilicia (1925) y del Plan de UrbanizaciOn (1940.) .En 1946, fue aprobado por las nuevas autoridades municipales. No fue ejecutado, ya que el proceso de expropiaciOn de las tierras fue largo y complejo, además de exigir de fondos nacionales.
- Cantidad de unidades: No especificada por la fuente. PoblaciOn estimada: 38.500 personas.
- Eguipamiento: diario, coinercial y educacional, siguiendo el concepto de "unidad vecinal". Esparcimiento y centro deportivo a escala urbana (Centro Oliinpico). ParquizaciOn del area. LocalizaciOn industrial sobre el Riachuelo.
- OrganizaciOn y tipologla del conjunto: barrio parque. ZonificaciOn y distincion de funciones (industria, transporte, vivienda, esparcimiento). DistnciOn de tipos de tránsito. Concepto de supermanzana.
- Tipologia vivienda: colectiva, tipo monoblock. 10 niveles de altura y 400 metros de largo. DisposiciOn paralela. Calle corredor sobre frente Sur. Densidad: 195 hab./ha. Dos grupos de ascensores por block.
- Unidades: DisposiciOn variable, segUn conformaciOn de grupo familiar. Se proyectaban también viviendas para solteros, ubicándose las de hoinbres y mujeres en distintos blocks.
- **Fuente principal:** RdeA ng 297, septiembre de 1945, pp. 339-57.

4 J,

4

4

r

4

IPM

4
4
4
4
4

?

•4•

iz

At

1,

kj

hibido

mm

Urbanización del Bajo Flores, maqueta del conjunto en la Capital
Federal (**RdeA** septierrtbre de 1945)

tJrbanización del Bajo Flores, Pabellones de vivienda (RdeA septiembre de 1945)

FICHA NQ 8

CONJUNTO LOS PERALES

SERIE VIVIENDA COLECTIVA

- Ubicación: Capital Federal, Mataderos. Calles Tellier (hoy Avda. Lisandro de la Torre), Avda. Quirno Costa (hoy Avda. del Trabajo), Carhué y Francisco Beiró (hoy Francisco Bilbao). (Mataderos)
- Terreno: municipal, 22.29 ha.
- Vías de comunicación: Avenidas indicadas. Relacionado con proyectos de autopistas desde el Aeropuerto de Ezeiza hasta el centro de la ciudad.
- Proyecto: 1947.
- Iniciación de obras: septiembre 1947.
- Proyectistas: Arqs. Grehan, Repetto, Pieres.
- Ejecución: 1947-1952.
- Inauguración: 2 septiembre de 1949.
- Repartición: Dirección Municipal de la Vivienda, creada en 1946 dentro de la Secretaría de Obras Públicas y Urbanización de la MCBA.
- Cantidad de unidades: 960 departamentos.
- Población: 5000 personas.
- Equipamiento: centro comunal, campo de deportes, comercio.
- Tipología del conjunto: barrio parque, pabellones paralelos separados por áreas libres.
- Tipologías de vivienda: colectiva. 39 pabellones de tres plantas, para evitar la instalación de ascensores. Departamentos de tres dormitorios: 144 (superficie: 62,50 m²). Departamentos de 2 dormitorios: 816 (superf.: 53,00 m²).
Cada pabellón contiene unos 8 departamentos por piso (24 en total). Dos escaleras por piso: se accede a los departamentos a través de una circulación semi-cubierta.
- Organización del conjunto: equipamiento central diferenciado morfológicamente, pabellones periféricos y paralelos entre sí, con dirección NO-SE. Calles vehiculares interiores: Yrupé y Monte.
- Unidades: planta cuadrada. Estar, dormitorios, baño, cocina, circulación. Doble orientación. Dimensiones planta 2 dormitorios: 7,50 mx 8,00 m.
- **Principales Fuentes:** "La Dirección Municipal de la Vivienda", **Revista de la Municipalidad de la Ciudad de Buenos Aires**, n 2 94-95, noviembre de 1948, pp. 7 - 17; "El barrio de viviendas "Los Perales" **Nuestra Señora de los Buenos Aires**, septiembre de 1949, pp. 25-33; **Diario Democracia**, 2 de septiembre de 1949, p. 6; MCBA, IV Congreso Histórico Municipal Interamericano, **Exposición de la Vivienda**, 1949; **Vivienda**, n 2 2, agosto de 1949; Union Internacional de Arquitectos (UIA), **Habitation 1945-1955. Programme Projet Production**, Rotterdam, Bowmcentrum, s/fecha, c.1955.

To
.if "T1ffl"

f/i

T 1 00 *7*

Conjunto Los Perales, plantas de los pabellones
(Redibujo, **Relevamientos 1984-1985,** Cátedra de Diseño del Arq. Tony
Díaz, FADU, UBA, 1985)

Conjunto Los Perales, perspectivas de los pabellones
(Redibujo, **Relevamientos 1984-1985**, Cátedra de Diseño del Arq. Tony
Díaz, FADU, UBA, 1985)

FICHA NQ 9

SERIE VIVIENDA COLECTIVA

CONJUNTO 11 17 de Octubre" (MCBA; nombre actual "José de San Martín", conocido como "Barrio Graffa")

- Ubicación: Capital Federal, Avda. General Paz, Ezeiza, Bolivia, Avda. de los Constituyentes.
- Terreno: 13,5 ha
- Vías de comunicación: avenidas indicadas.
- Proyecto: 1947-1948
- Proyectista: Arqs. Carlos Coire, Carlos Giannoni, Miguel Bianchi.
- Elección: 1948-1950 (primera etapa). Hubo ampliaciones posteriores.
- Repartición: Dirección Municipal de la Vivienda, (Director, Arq. Portal; intendente Sin)
- Cantidad de unidades: proyectadas inicialmente: 784 departamentos. Construidos: 959. En 1952 se dispuso la ampliación del conjunto (intendencia Sabaté).
- Población: proyectada: 3650 habitantes.
- Eguipamiento: centro cívico (proyectado pero no construido).
Escuela, biblioteca, locales primeros auxilios, maternidad, locales de negocios y torre tanque.
- Tipología del conjunto: barrio parque, pabellones paralelos separados por áreas libres.
- Tipología de vivienda: colectiva. Se planearon inicialmente 27 pabellones, aunque luego se construyeron 34. Constan de cuatro plantas, sin ascensor, con 10 departamentos por piso. El pabellón es consecuencia de la adición de 5 núcleos básicos, compuestos por el núcleo circulatorio (escalera) y 2 departamentos. De esta forma se desecha la utilización de una circulación común, empleada en Los Perales, ya que se buscaba: "independencia en las viviendas, economía en la construcción y superficie libre de terreno para ser dedicada a recreación". (RdelaMCBC, 1948)
- 624 departamentos de 2 dormitorios (69 m²) y de 160 departamentos de 3 dormitorios (82,50 m²).
- Cada pabellón se compone de 40 departamentos. Cinco escaleras por pabellón (1 cada 8 departamentos). Existen dos tipos de pabellones: uno, de unidades de 3 dormitorios, y otro de unidades de 2.
- Unidades: planta cuadrada, doble ventilación, estar, cocina, baño, dormitorios y lavadero.
- Costo del alquiler: (1950) \$ 150 (2 dormitorios) ; \$ 180 (3 dormit.
- **Fuentes principales:** "Dirección Municipal de la Vivienda", **Revista de la Municipalidad de Buenos Aires**, n 2 9495, octubre-noviembre de 1948, pp. 7-17; MCBA, **Exposición de la Vivienda, 1949; Vivienda**

n3, septiembre de 1949; **Democracia** 7 de septiembre de 1950, p. 8, 8 de febrero de 1952, p. 3 y 3 de mayo de 1952, p. 3; **Union**

Internacional de Arquitectos (UIA), **Habitation 1945-1955. Programme
Projet Production**, Rotterdam, Bowmcentrum, s/fecha, c. 1955;
Arquitectura y Comunidad Nacional s/n, s/f, Historia de la vivienda
de interés social en Argentina. PerIodo, 1943-1955, pp. 58 y 59.

Conjunto

"1117 de Octubre", MCBA, Esquema de conjunto y unidades

(Union Internacional de Arquitectos (UIA),
Programme Projet Production, Rotterdam, Bowmcentrum, s/fecha, c.
1955)

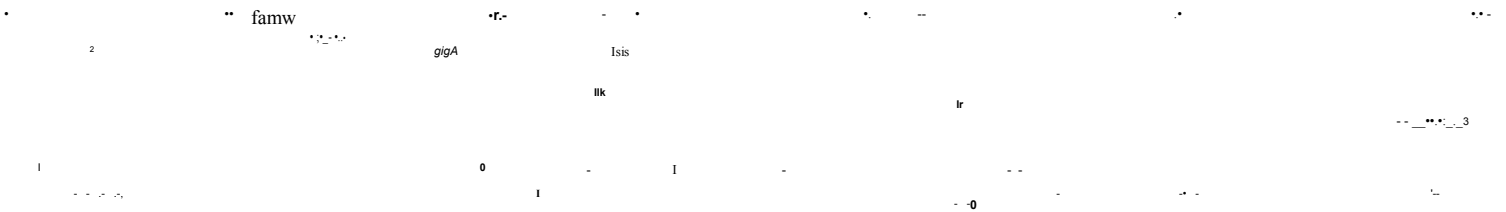
L

-Th

.-. iL1

Eli

JL



)4%

Conjunto "11 17 de Octubre",
(AGN, SDG)

MCBA, Vistas de los pabellones

FICHA NQ 10

SERIE VIVIENDA COLECTIVA

PABELLONES "ACOYTE Y AMBROSETTI"

- UbicaciOn: calles Acoyte y Ainbrosetti, entre Canalejas y San Eduardo.
- Terreno: propiedad del Instituto Municipal de Prevision Social.
- VIas de comunicaciOn: Avda. Acoyte; subterraneo Plaza de Mayo-Caballito (5 cuadras de estaciOn Jose N. Moreno).
- Proyecto: 1948.
- EjecuciOn: 1949-1952.
- Proyectistas: Arqs. Pieres - Grehan - Fernandez.
- ReparticiOn: 1) proyectista: DirecciOn Municipal de la Vivienda (director: Arq. Portal); 2) financiadora: Instituto Municipal de PrevisiOn Social (vivienda para sus afiliados)
- Cantidad de unidades: 92.
- PoblaciOn: 400 personas.
- Equipamiento: comercial, en planta baja.
- Tipologa: vivienda colectiva un pabellOn de 12 pisos sobre Avda. Acoyte y otro paralelo al primero de 7 pisos sobre Ambrosetti, (Acoyte 44 dptos, Ambrosetti 48 dptos.), generando un patio interior.
- Acoyte: 4 deptos por piso, un nucleo circulatorio central.
- Ambrosetti: 8 deptos por piso, 2 nucleos circulatorios. La planta tipo de Acoyte constituye un nucleo que se duplica en Ambrosetti.
- Unidades: 44 deptos de 3 dormitorios, su. 103,90
48 dptos. de 2 dormitorios, sup. 76,40 Tn

Principales fuentes:

Vivienda n4 1 octubre 1949; Construcciones nQ74, julio de 1951, pp. 63-66 y n82, inarzo de 1952, pp.450-3; MCBA, **ExposiciOn de la Vivienda**, Buenos Aires, 1949; UniOn Internacional de Arquitectos (UIA), **Habitation 1945-1955. Programme Projet Production**, Rotterdam, Bowmcentrum, s/fecha, c. 1955.

Pabellones Acoyte y Ambrosetti, plantas y vista (Construcciones julio de 1951)

Pabellón Acoyte, plantas (Construcciones julio de 1951)

Planta. Tij.,

1/1 (L?H? U?)

1. -----

Pabellón Ambrosetti, plantas (Construcciones marzo de 1952)

l'Inla tipo *ill 19 ii* fi⁹

El

cl

- L



FICHA NQ 11**SERIE VIVIENDA COLECTIVA****HONOBLOCK "GENERAL BELGRANO"**

- UbicaciOn: Bajo Belgrano, calles Virrey del Pino y Migueletes.
- Terreno: fiscal. 2500
- VIas de ComunicaciOn: Avda. F.Alcorta, ferrocarril (F.C.N.G.B.M.)
- Proyecto: 1948.
- Elecuci3n: 1949-1952.
- Proyectistas: Arqs. Carlos Troncoso Maza y Miguel Bianchi.
- ReparticiOn: 1) proyectista: Direcci3n Municipal de la Vivienda (director: Arq. Portal); 2) financiadora: Instituto Municipal de Prevision Social (vivienda para sus afiliados). Inicio del proyecto de Urbanizaci3n del Bajo Beigrano.
- Cantidad de unidades: 131.
- Poblaci3n: 650 habitantes.
- Equipamiento: no previsto.
- Tipologia: monoblock (12 pisos). 1 nUcleo circulatorlo. Plantas: circulaci3n central, distribuci3n a las unidades a doble crujia.
- Tipologla unidades: 22 departamentos de 1 dorinitorio: 42,50 109 dptos. de 2 dormitorios, 60, 80 m 2 .
- **Principales fuentes:**
- **Vivienda** octubre 1949 n 2 4 y noviembre 1949, n 2 5.
- AGN, Caja "Vivienda".
- MCBA, **Exposici3n de la Vvienda**, Buenos Aires, 1949.
- UniOn Internacional de Arquitectos (UIA), **Habitation 1945-1955. Programme Projet Production**, Rotterdam, Bowmcentrum, s/fecha, c. 1955.

Monoblock General Belgrano,

maqueta y vista (AGN, SDG)

uim

71

Pm_m

i

IIIUU

...^h

m

p u.

-

11

im1

Lpr

Monoblock General Beigrano, corte y plantas (Union Internacional de Arquitectos (UIA), **Habitation 1945-1955. Programme Projet Production**, Rotterdam, Bowmcentruni, *s/f* echa, c.1955)

v
r
ft
/

rANcow,

FICHA N12

SERIE VIVIENDA COLECTIVA

HONOBLOCK RIO DE LA PLATA

- Proyecto; construcción iniciada e interrumpida en 1950.
- Ubicación: Bajo Belgrano Avda. Figueroa Alcorta, Ramsay, Monroe y Echeverría
- Terreno: fiscal.
- Vías de Comunicación: Avda. F. Alcorta, ferrocarril (F.C.N.G.B.M.)
- Proyecto: 1949.
- Proyectistas: Arqs. Eduardo Catalano, Raúl O. Greco, Francisco Degiorgi.
- Inicio obras: agosto de 1949, interrumpidas en 1950.
- Repartición: 1) proyectista: Dirección Municipal de la Vivienda (director Arq. Portal). Forrataba parte del conjunto para el Bajo Belgrano (ver ficha), proyectado por el Estudio para el Plan de Buenos Aires (EPBA); 2) financiación: Instituto Municipal de Previsión Social (vivienda para sus afiliados).
- Cantidad de unidades: 336 dptos.
- Población: 1.800 personas.
- Equipamiento: en el bloque: lavaderos centrales. Otro tipo de equipamiento se incorporaba en el conjunto.
- Tipología: superbloque (15 pisos) . Dimensiones: 180 m x 14,50 m x 50 m (alto). 3 núcleos verticales, circulación horizontal central, cada dos pisos. 48 dptos. duplex por planta.
- Tipología de unidades: unidades modulares (en coincidencia con la estructura). Departamentos duplex: sector público en el nivel inferior y sector privado en el superior superior.
- 42 dptos. de un dormitorio, (sup. 53,52 m²), 252 de dos dormitorios (sup. 87,45 m²) y 42 dptos. de tres dormitorios (sup. 11,37 m²). Ventilación cruzada.
- **Principales fuentes: Vivienda** n.º Q 6, diciembre de 1949;
L'Architecture d'aujourd'hui, septembre 1950, p. 14; Jorge Gazaneo, Mabel Scarone, **Eduardo Catalano**, Buenos Aires, IAA, 1956.

1

- jI4

- U

4:

U

3

3

33

41

4

Monoblocjc Rio de la Plata,

Planta, corte y

unidades
diciembre 1949)

(Vivienda n6,

iiii -

ifiktie

Illir

1111111111

i'

....

|

FICHA NQ 13 SERIE VIVIENDA COLECTIVA

PROYECTO DE URBANIZACION PARA EL BAJO BELGRANO

- Proyecto, no ejecutado.
- UbicaciOn: Bajo Beigrano. Calles Pampa, Avda. Udaondo, vIas del ferrocarril y prolongacion de Avda. Vertiz. RelaciOn con balneario y area recreativa construida par el MOP.
- Terreno: 170 ha, fiscales y particulares.
- VIas de comunicaciOn: en el proyecto se contemplaba la construcciOn de un subterraneo en trinchera para reemplazar las vIas del FCGMB y del FCGBM, y la prolongaciOn del subterraneo hasta Palermo.
- Proyecto: 1948-49.
- IniciaciOn de obras: agosto 1949, con la construcciOn del monoblock Rio de la Plata (ver ficha). Se interrumpieron en 1950.
- ReparticiOn: Estudio para el Plan de Buenos Aires (1947-1950) Dirigido por Jorge Ferrari Hardoy. (Intendente E. Sin, Secretario de Obras PAblicas G. Borda).
- Cantidad de unidades: 20 monoblocks de 450 unidades cada uno: 9000 unidades.
- PoblaciOn: 50.000 habitantes.
- Equipamiento: comercial, cultural, deportivo, sanitario.
- Etapas previstas: 1) sobre terrenos municipales baldios, sin desalojo, construcciOn de 3 boques enteros y 2/3 de bloque, equipamiento comercial y educacional, obras complementarias.
2) terrenos nacionales y privados con escasa construcciOn, construcciOn de 9 bloques y 1/3 y equipamiento.
32 utilizaciOn de terrenos restantes, implicando el desalojo de 9.500 personas, finalizaciOn de construcciOn de pabellones y equipainiento.
- Tipologia del conjunto: urbanizaciOn basada en superbloques paraleos entre si. Son considerados "manzanas verticales", unidades tendientes a la transformaciOn de la estructura urbana, hacia la concentraciOn en vertical de la ciudad.
- Tipologia unidades: yen ficha Monoblock RIO de la Plata.
- OrganizaciOn del conjunto: una espina circulatoria cruza el terreno en diagonal, constituyendo la circulaciOn principal, y concentrando la mayor parte del equipamiento, coma la explanada clvica y rambla de comercios. A la trama generada par la estructura del conjunto se superpone otra vehicular, que une la Avda. figueroa Alcorta con Libertador, como prolongaciOn de las arterias exstentes (Se prolonga una calle cada tres).
- **Fuentes principales:** Vivienda n 2 6, diciembre de 1949; "La ciudad frente al rio", Nuestra Señora de los Buenos Aires, septiembre de 1949, pp. 10-14; Revista de Arquitectura n 2 329, 1953, pp. 21-75.

Urbanización Bajo Beigrano (RdeA n 2 329, 1953, y Nuestra Señora de los Buenos Aires, septiembre de 1949)

.....
4, mg
4.

KQT

IVS

- // Sy-' .
- /J

..'

AllM-30%,40alk.-41,21M
i:)tl

Urbanización Bajo Beigrano (RdeA ^Q .329, 1953)

FICHA NQ 14 SERIE VIVIENDA COLECTIVA

CONJUNTO 11 17 DE OCTUBRE" (BHN, nonthre actual: "General Paz")

- Ubicación: Partido de La Matanza. Autopista Richieri y Avda. Gral Paz.
- Terreno: adquirido por compra, en 1947. 130 ha, liinitadas por Avda. Gral. Paz, calles Tagle, San Martin y prolongación de Berón de Astrada.
- Vias de comunicaciOn: Autopista y ferrocarril: estación Tapiales del FCPBA.
- Proyecto: 1948-1950.
- ConstruccjOn: 1950-1954.
- Projectistas: existieron varios proyectos para el area. La construcciOn de bloques altos se iniciO sin un criterio urbanistico preciso y luego se llama a concurso. La obra no se realizO coTnpletarnamente, sino que se construyeron 9 pabellones altos, sobre un total proyectado de 61, en dos sectores del predio: uno con frente a la Avda. Gral. Paz (6 pabellones) y otro a la Autopista (3 pabellones). Finalizado el periodo de estudio continuO la construcciOn de viviendas en el area.
- Proyecto ganador (concurso de anteproyectos) : Arq. Luigi Piccinato, jefe de grupo; Adighero, Gómez, Morelli y Stortini.
- Proyecto definitivo: Gerencia de Construcciones del BHN.
- Cantidad de unidades: 1) construidas: 1.254 (incluyendo tiras de vivienda individual), de construcciOn posterior. En los bloques altos construidos en el perloido existen 888 departamentos.
- 2) proyectadas: 4252 departamentos y 1284 viviendas individuales.
- PoblaciOn proyectada: 32.000 habitantes.
- Equipamiento: proyectado, pero no construido.
- Tipologla del conjunto: 1) proyecto: combinaciOn de pabellones altos y viviendas individuales. 2) construcciOn: pabellones altos, paralelos entre si.
- Tipologjas de vivienda: bloque- tipo también utilizado en el conjunto SimOn BolIvar. Pabellones de 10 0 12 pisos de altura, de tres tipos distintos: tipo 1 de 176 dptos., tipo 2 de 100 dptos. y tipo 3 de 48 deptos.
- OrganizaciOn del conjunto: en el proyecto, la vivienda colectiva es la que domina el conjunto, mientras que las individuales se organizan en los sectores libres, según la organizaciOn definida por el esquema circulatorio. En este Ultimo, una circulaciOn vehicular principal conecta la autopista con la Avda. Gral. Paz y constituye el eje distribuidor del conjunto, sobre el cual se encuentra tainbién el equipamiento colectivo.
- **Fuentes principa].es:**
- "Tre esperienze urbanistiche in Argentina di Luigi Piccinato",

107, abril de 1954, pp. 335-7; AGN, SDG, Caja h1Viviendatt y Archivo de la Subsecretaría de Inforinaciones; Banbo Hipotecario Nacional, **Hemorias** 1947-1954.

AVP

et

4

77

Conjunto 17 de Octubre (BHN), proyecto ganador de concurso, Luigi Piccinato (Urbanistica nQ 9, 1952)

i .



I!iiIhUiOi
i tv!! JIIIIIII Lt

/1.,

r&4 iluliHilli

0'3

, **MMAI** /

Wo

:: 6D

lur

oil

i.i'

144_:9

j i:

zm

•d\$L

7. 1, A

Conjunto 17 de Octubre (BEN), sectores (Redibujo **Arquitectura** y comunidad nacional , s/f, s/na)

Sector A

Sector B

P u

San Pedrito

1'

F
M

FICHA NQ 15

SERIE VIVIENDA COLECTIVA

CONJUNTO 11 26 DE JULIO" (inicialmente llainado "Curapaligüe";
 nombre actual ttSimOn Bolivar")

- UbicaciOn: Capital Federal. Calles Curapaligüe, Baldomero f.Noreno, Dávila y Avda del trabajo.
 - Terreno: aduirido por coinpra en 1947, 45.000 2.
 - Proyecto: 1948/49.
 - Elecución: 1949/1953.
 - Inauguración: 22 de agosto de 1953.
 - ReparticiOn: Banco Hipotecario Nacional.
 - Cantidad de unidades: 540. (posteriormente fue ampliado)
 - Costo: 58.000.000\$.
 - Equipamiento: no posee.
 - TipologIa del conjunto: pabellones altos, (10 y 11 niveles de habitaciOn) cuya disposiciOn configura un patio interior. El elemento básico en planta para el armado de los pabellones es el conjunto de 4 unidades con el nucleo vertical, de distinto tipo de departamentos (A, 2 dormitorios; B, 3; C, 2). La duplicaión de estos nUcleos produce pabellones largos, mientras que la articulaciOn de dos de ellos a través de las esquinas permite lograr efectos plásticos en el conjunto, tanto como adaptarse a la forma del terreno.
- Fuentes principales:**
- Banco Hipotecario Nacional, **Memorias** (1947-1953).
 - **Boletiin del BHN**, 30 de agosto de 1953.
 - Union Internacional de Arquitectos (UIA), **Habitation 1945-1955. Programme Projet Production**, Rotterdam, Bouwcentrum, s/fecha, c.1955.

Conjunto 11 26 de Julio", BHN (Union Internacional de Arquitectos (UIA), **Habitation 1945-1955. Progranune Projet Production**, Rotterdam, Bowmcentrum, s/fecha, c.1955)

1:4000

type A 1: 200

11L L1C :: §

B 1: 200

type C 1: 200



Tortugas Country Club, chalets californianos del Arq. Carlos Malbranche (NA enero de 1931)

CASI\TWO (2

soy

F

4it

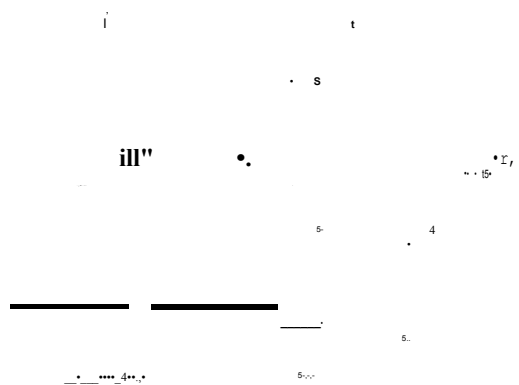
mw

nr4j

1

Chalet marplatense, arq. Rodriguez Etcheto (**Casas y Jardines** mayo de 1938)

4



Chalet marplatense, arq. Rodriguez Etcheto (**Casas y Jardines** mayo de 1938)

As

Ir

rom

• "1r,ini
• "L1k;•il.-4
L. i'4 vj;1'
-1• lr

Vivienda rural para la zona andina. Arqs. A. J. Horta y E. Guastavino del Ministerio de Agricultura (CyJ nO 77, junio de 1940)

A

Instituto Colonizador de la Provincia de Buenos Aires. Tipo de vivienda irtinima adoptada en sus colonias (Memoria 1937-39, La Plata, 1940)

JIPO.D Y1VII1DA to16f-cA. • -

9.80 H

E fTO ñt€o

OITTCPI(

u,lc-o,-

212

II I
I icorlooft

e/c,so,es

87 m

blonoycos znfrrior

212 ln

67 /n

-EDOIRA

Coc

(a,

8/

h,ert6

1 B.

0,60,)(J90

L. 6.10 H

D.

0.86.c190

PL Zã. N T/21

Ventanas. / j.

0.70c180

3 d.

OOx.00

J b.

IHI

IR&/IT **f1or&.**

Proyecto de vivienda rural, Concurso del Banco de la Nación, arqs.
Vivanco y Peluffo (NA, enero de 1940)

PLANTA CON DOS 000MITORIOS

PLANTA CONCUA1LO DOUNITORIO

i.':tirJ1EEI

|||||

it

•J --.W
J...H.L.

JO

I

),

p

I

lp

I

/

h

141

&

4

Tr

I

- 1

1

A

I

c)

...

...

Yf

Y

P

1(

•"

I

*

IJt;1

a

AXI2 i

1 S

L... r

i2 ' p

u"-:

I •" i.

• i. V

• x

4

/

• JLI

P' 0)

I

IF

All

Casa criolla en San Antonio de Areco, relevamiento del arq. Sacriste
(Estilo n 2 1, marzo de 1943)

L

CNCB, propuesta de prototipos de vivienda individual, c. 1934
(La Habitación Popular n 2 3, noviembre 1934)

AO

~1 ~ 1C72f

3

|

q.

IV

0

VJ

Fiji

II J

.S

4. J.
r

Plan Eva Perón, BHN, prototipos de vivienda (Unión Internacional de Arquitectos (UIA), **Habitation 1945-1955. Programme Projet Production**, Rotterdam, Bowmcentruin, s/f echa, c. 1955.

type ST 510

Aeropuerto de Buenos Aires. Ubicaciones estudiadas por la Comisión
Ley 12.285 (1940) (**BoletIn del Honorable Concejo Deliberante de la**
Ciudad de Buenos Aires flQ 27-8, noviembre-diciembre de 1941)

U b cJ dIII ,A - Fr1

0

Aeropuerto de Buenos Aires en Ezeiza, primer proyecto (Folletà MOP, 1945)

Ezeiza, Aeroestación, primer proyecto (AGN, SDG)

1/4.

v Al

Aeropuerto de Ezeiza:

Washington (Boletmn del Honorable Concejo Deliberante de la Ciudad de Buenos Aires

Aeropuerto National do Washington

Arquitcto Howard Lovewefl Chenc

/ /

A

C

N
re,,

1t---'---O Porche
f,emas de oerollneos

L
clor de billetes

-r

C.6

do observnciOfi

Aeropuerto de Ezeiza: referencias internacionales: Aeropuerto de Tempelhof, Berlin (**Boletín del Honorable Concejo Deliberante de la Ciudad de Buenos Aires** n 2 27-8, noviertthre-diciembre de 1941)

Aeropuerto de Ezeiza, proyecto definitivo, maqueta (AGN)

•••••

I ALS

I III I

s KA.L-Nakllwj

— — —

— — • —

iuvrn

'im

Aeropuerto de Ezeiza, proyecto definitivo: referencias: aeropuerto de Idlewild y esquemas de aeropuerto de pistas tangenciales (Charles Froesch; Waither Prokosch, **Proyectos de aeropuertos**, Reverté, Barcelona, 1950)

\>"

BARRAMA CA

• /U fT // // fl•
II II tEI 1c 'S
ii x7 \

6A

,7
\nb UUD

I

" " / 0
" // / ao
I // I ZO o :
i Zeo cS,
r/ 60
//

Aeropuerto de Ezeiza,

aeroestación (AGN)

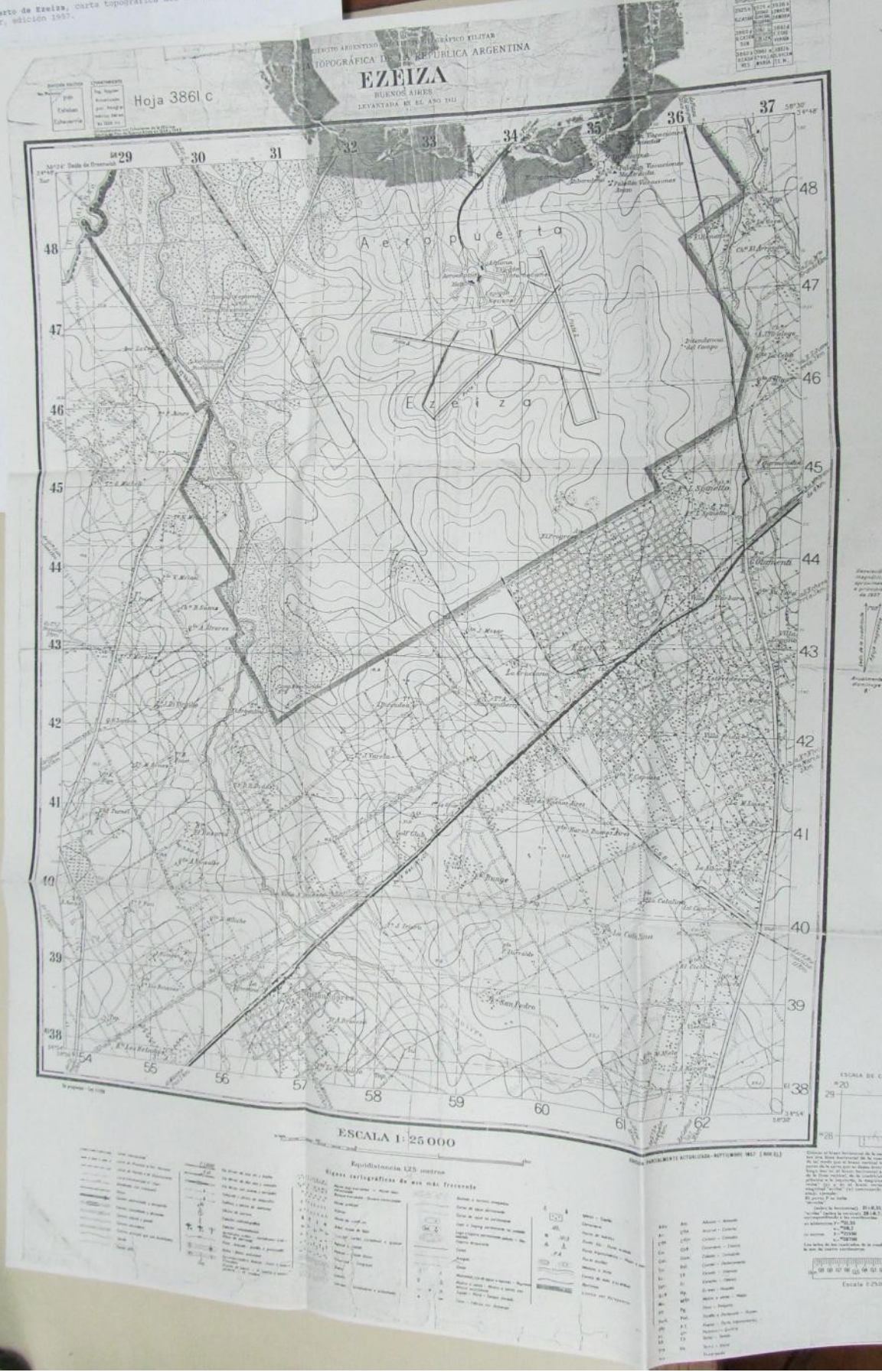
/

.9





puerto de Ezeiza, carta topográfica del Instituto Geográfico Militar, edición 1957.



| Simbolos | Significado |
|----------|-------------|
| ... | ... |
| ... | ... |
| ... | ... |

| | |
|-----|-----|
| ... | ... |
| ... | ... |
| ... | ... |
| ... | ... |

...

...

...

ESCALA DE CO...

...

...

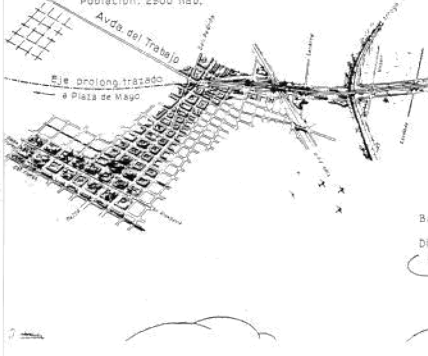
...

...

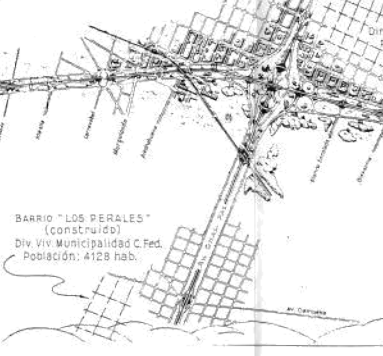
ESCALA 1:25 000

Eje de Acceso a la Capital. Todos los conjuntos de viviendas proyectados en el plano se relacionan en su traza. (MOP, Plan de acceso a la grandes ciudades, 1951).

BARRIO "CURAPALIGÜE"
(en construcción)
Dir. Viv. Bco. Hipotecario Nacional
Población: 2500 hab.



BARRIO "LOS PERALES"
(construido)
Div. Viv. Municipalidad C. Fed.
Población: 4128 hab.

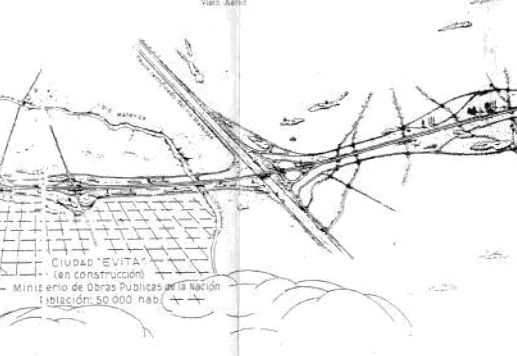


BARRIO "17 DE OCTUBRE"
(en construcción)
Dir. Viv. Bco. Hipotecario Nacional
Población: 14 etapas: 15.000 hab.



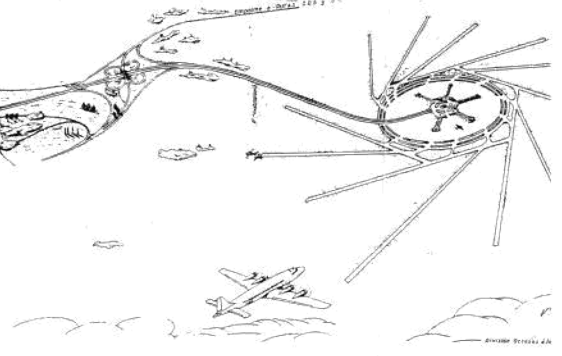
ADMINISTRACION GENERAL DE VIALIDAD NACIONAL
ACCESO AL AEROPUERTO DE LA CIUDAD DE BUENOS AIRES
"MINISTRO PISTARINI"

Visto Aéreo



CIUDAD "EVITA"
(en construcción)
Ministerio de Obras Públicas de la Nación
Población: 50.000 hab.

AEROPUERTO "MINISTRO PISTARINI"



División Estudios 226

Gran Buenos Aires y alrededores, desarrollo edilicio y vjas de transporte en 1938. (Lauro O. Laura, "El problema de los accesos viales a las grandes urbes, con especial referenda al plan de la ciudad de Buenos Aires", **La Ingenierla** n 9 887, sept.-oct. de 1948)

Aeropuertos, autopistas y vivienda: referencias norteamericanas

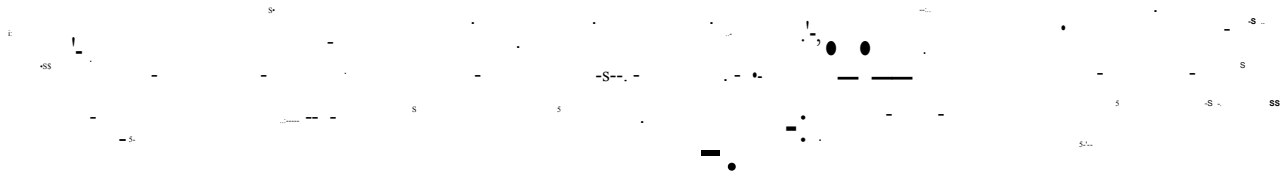
//

16

dt

Ezeiza, Barrio n 2 1 y autopista (AGN, SDG)

/ ● ...;ii__



Autopistas urbanas, proyecto de trazado de Lauro O. Laura (**La Ingenieria** n 2 887, sept.-oct. de 1948)

PIANO NI

N.

.VICENT(LOPZ

*A NUAN NN

7.

0411 WA I

ru p-ELI.

III. fluvmlIIIod.

AVELLANDA

1.4 **T ANZ



CIUDAD DE BUENOS AIRES

ESQUMA JE LAS ,AVENIDAS,CAU.ES PRINCIPAL.ES
V TIAZAOO POPUESTO PARA LA

1- SUPERCARPETERA URBANA DE ALTA VELOCIDAD

711 SPaC.b
VZJ V.NO.,

Autopista urbana, proyecto de viaducto de Lauro 0. Laura (**La
Ingenieria** n 2 894, septiembre de 1949)

Nx

rZ-T,



W

ef

A

r

Cr. .eczc

Ezeiza, balnearios populares (AGN, SDG)

s

-AN

...
 ... 34 ,
 ...
 ...
 ... *V*,!
 ...

-P'

74

YN¹⁴

PN

•\4j1

ct

14.1.

J.t -

ix

M_f-1

Nm

llg;&gi

.-r

to,

■
■

■

ask.A

do

1

M., ...

4.44 :&

4, _____ ;

4,::;

4,

;aJ!w

ki

- 4

-T "s"

4

law

tz--

ALO

c(

7-- —

p

vj

7

1w-'g

~ON'

r: <

I ... I

..ll..** t U..** *! 4*

.. .. I P p. I i /" L iL 4& in i,4 t if; 1*

iii lt o .

4

ft

'I. L:'

Fundación Eva Perón: Ciudad Estudiantil (AGN, SDG)

Mal

I

1..
I

t

Primeros pasos de Eva Perón en relación con la vivienda: en 1947, junto a Perón, entrega chalets cedidos por el industrial Doderó a pobladores del Bajo Flores; junto al intendente Siri encabeza una operación de realojamiento en viviendas expropiadas por el ensanche de Avenida Beigrano. (AGN, SDG)

Proyecto de "aldeas escolares", para el interior del país (Rantón Cárcano,
800.000 analfabetos. Aldeas escolares, BUENOS AIRES, Roldán
Editor, 1933)

Fundación Eva Perón, hogar-escuela para el interior del país (RdeA III, IV, 1953)

Fundación Eva Perón, hospital regional en Santa Fe (**RdeA** III, IV, 1953)

ZTT

rN

4.

-- t-w /"•';i

fttll

Fundación Eva Perón, sede central (AGN, SDG)

Fundación Eva Perón, sede central, trnsformada a partir de 1955 en Facultad de Ingenieria, planta (Archivo MOP)

A.

j

e

Um

ID

IiI-i

LZ i'1

o

Fundación Eva Perón, sede central, trnsformada a partir de 1955 en Facultad de Ingenierfa, vista (Archivo MOP)

Mil

1-2

pa-i

Facultad de Derecho (1939), referenda para la sede central de la FEP
(AGN, SDG)

Monumento a Eva Perón,

maqueta (AGN, SDG)

H,

•, H ,

-I

-P,--

51

,I. s'f:-_

it

v

T

" _

• _ _ _

jHG

•

> ivy

l

•1

I

EJI

Hacia una arquitectura simbólica justicialista, Ramón Asís, 1953.
(folleto)

1

1'

if.

a

L IT

rl

ii

EE

I

I

i

ii •• --•

131-IENOS AIRES

IT. IT. JT f11

FachadiA laeial izqwerd

1953

TI EVA

Ab

u

I
j
ii k1

I. J 44

I

• 1

AW

rl

Nis

• d&J,

• I

4I . 1.

• / . .

•

Casa de departamentos modernista, Carlos Vilar, Avda. Corrientes y Maipü (NA junio de 1938)

J2

2

1

1 iE

ARQ. CARLOS A. VILAR. Casa de departamentos Avda. Corrientes y Maipü. Vislas y plarila de los deparlamenjos No 2, que dan sobre la esluina. Los muebles son do abedul claro lustrado al duco y la tapiceria do cuero a la anilinacolor verde clara. La pinlurci de los muros y cielo rasos es al óleo male y el piso do roble do Eslavonia como en todos los departamento. La mesa do luz que queda cii lado do la coma, se cierra lotalmerite, escondiendo los dos teléfonos : el interno y el externo. 1, Percha. 2. Chaiselongue. 3, Mesa. 4, Subs, 5. Estar,te poro libros. 6. Armorio. 7, Radiador. 8, Armario. 9. Sillon. 10 Coma tipo Murphy. ii,

Bolinero. 12, Teléfono. 13, Cómoda. 14. Armario para Cobijas. 15. Ropero tolaimente revelido do modera on su Inferior. La ejecu-

cion do los muebles estuvo a

Casa colectiva: secuencia esquemática de transformaciones tipológicas, 1920-1943 (elaboración propia)

Jtt-i LIIJJJ :t Av

10 CASA ALSINA ICPCR'

@MASZOP4 P VAR FOS iUPCAt

(cJuN10 i OS A(S IMtCI

1 —

rrii inni

@PALLOHES

r ALVEAAICHCBI

CASA z' DE NO.Z

C' C

CSA tjfr.grsJcJE (cc)

- **Casa colectiva: El Hogar Obrero**, Avda. Rivadavia y Angel Giménez, proyecto definitivo, Acosta, Bereterbide y equipo (Archivo El Hogar Obrero).

El edificio Kavanagh como icono modernista: Revista **El Hogar**,
publicidad de automoviles Packard (nº 1440, 21 de mayo de 1937)
"Ciudad de rascacielos", óleo de Julián Gonzalez Fraile (nº 1456,
10 de septiembre de 1937) y "Visita del Presidente Roosevelt. A la
vista de Buenos Aires" (nº 1416, 4 de diciembre de 1936)

Edificios de altura sobreelevada, propuesta de Fermin Bereterbide (Boletin del Coricejo Deliberante n42, 1943)

A

0)

ep⁴⁻
a

lj 11 i f i f (1) l t r l

l - it e 1 . j)0nitti i i (1) v . A) 'ttniiniilo ii

Inti 'a III f*4* J In ,pi p 10' t1 ypn (1) ul if e

O1) rC(k'81 Σ : ; i(11 v 'l v't - "" ii :II ii:' ip9i10) eli II i'CrIII) el pn

(in ee iiiiio (1) (2) III) u-: -! i . in

Tn iiii - uni ;tieeli; ' i i in u7u •' . uni'i; " fnii (I , P4IC s'r II(VB'Q)

so iro II) 1)11104,n s:iiu-:i': i •'u - V. T' 'iij)- ' f auuu ppup'u'ij () 11(1

Jai. Duj*fl-L 'iL('B! ; ae'i'fo. - f,- ul- i'f11(VP'u)flr bile.

gr'i'l—Ito fi l lnh'i'71 .P'i III 11" i)1)4•Pluuu l" i' III' Hii ! I(1. i: -

;)11fl iiii(t:1no 1(111)11T'.

A

H

dr

Jliii.1oq con nlfura S(b)roeelevn(15. - l'res IIIIIZITIZS COñ igilni VOIIIUCI) e11fiClI(10.
e%: Jnnrziina n(u'rna.l: U y j: r1,i cnus de e1lifle.1(1R si'e0ev:1os (los 1-41 Eros do
108 (uej'pos altos son 01411"n4los lill' ('1 ri1th) en ln e0lo #54)llhik111c0

Auditorio de Buenos Aires, proyecto de Eduardo Catalano (RdeA n 0 330, junio de 1948)

VESTIBULO

• 11]irnT I
 • 1 Id /
 i
 \It
 II A.II!hl,1/j
 7'nd'bL,2 /m...
 ft1uii ALTS
 LtLJ
 t11

... 1 .11 th!p...
 (.....

 II II ULI III IL 170 - LI
 I rriII

rLAIEA BAJA
10.000 EsrEcrAooREs

1000 DE 000UESIA
100 MUSICOS I

JAROIN



":'ir0m

AD MINIS TRACION

y

74, ^{e/}k

\ t

4

y-

AP-1

c

/ .

\

,ZL

/b p:

\.

7

LU /

i

Espacio público y espectáculo: Boceto para la escenografía de "Electra", a realizarse en las escalinatas de la Facultad de Derecho, en la "Semana de la Lealtad" de 1950. Decorados de Mario Vanarelli (AGN, SDG)

P.

•

I1.b :

19

*• 1

hi

a

//

o//

-

...7 t

u

I:

tA

/

-LiJ

| \? *

t 4

•! _

;2

4 - a - f
III
A
i & a - i
94
'3'
37.
3. 4
i
L'
2
S

ft
I.
r

3
/

6

7

Anfiteatro Eva Perón, en Parque Centenario, obra de Jorge Sabaté
(AGN, SDG)

1. P.

10.

Oom

1

|

ILV ~**X**

AVA

j

1

IV
1J

• \ L

•

1

/ • I

•

nI

ilrtfr

'111 1

Q

if

I

I

I

Teatro Municipal General San Martín, Mario. R. Alvarez y Macedonia Ruiz
(Mario Roberto Alvarez y Asociados. Obras 1937-1993, Santiago
de Chile, Morgan Internacional)

1' .

PLANIA O' I')

rLANr

Ferías modelo,

Juan M. Casasco (AGN, SDG)

- t(%^{tw}

it

Ax

At

OWN

.06

1

ik

Ferías modelo, inauguración: Perón y el intendente Sabaté (AGN, SDG)

Exposición del Aniversario de la Revolución de Junio, obra de Jorge
Sabaté (1944) en la Avenida 9 de Julio, maqueta (AGN)

VR

U

10

1; 4: h

2

l--(

•T-

ei

LP

Exposición La Nueva Argentina, 1951-2, calle Florida, proyecto de Jorge Sabaté (AGN)

mat

• 1

4

46

p

UP aV

Ifi

1

-11^{8*}

-1k.

4

4

Exposición La Nueva Argentina, 1951-2, calle Florida, proyecto de
Jorge Sabaté (AGN, SDG)

V!

**iaNAU:
DE
SERVICIOS**

Exposición La Nueva Argentina, 1951-2, calle Florida, proyecto de Jorge Sabaté (AGN, SDG)

1 IA

-

Festiva]. de Cine, Mar del Plata, Teatro a]. Aires libre, 1954
(AGN, S DG)

Festival de Cine, Mar del Plata, Teatro al Aires libre, 1954: Actores extranjeros, pUblico y politica (AGN, SDG)

tJMRS1fJAD Df. BUENOS AkRS

,UL.TA)PL FL3 AYLETRAS

fi[CtON DL BIL3LIOIECA